

# Handboek Impacter

Werkdocument versie: 1 december 2020

# Inleiding

Dit handboek is een stappenplan waarmee je Impacter in je eigen gemeente of regio kunt vormgeven. Impacter is onderdeel van het Actieprogramma Maatschappelijke Diensttijd.

Iedere gemeente of regio vraagt om een eigen aanpak, dit handboek kan hierin een leidraad zijn. Een aantal principes zijn bindend maar wijk verder gerust af, het gaat uiteindelijk om de uitkomsten. We hebben ons ingespannen er een compleet naslagwerk van te maken. Echter: dit handboek is een levend document. Feedback en input zijn dan ook meer dan welkom, neem gerust contact met ons op!

De externe bijlage bestaat uit een uitgebreide planning (werkblad 1) en een resultatenoverzicht met een gedetailleerde beschrijving van het aantal jongeren per kwartaal, per partner (werkblad 2).

Bart Demmers [b.demmers@travers.nl](mailto:b.demmers@travers.nl)

Justin Daems [justin@zwolledoet.nl](mailto:justin@zwolledoet.nl)

# Inhoudsopgave

Inleiding .....	2
Inhoudsopgave .....	3
Samenvatting Impacter.....	5
Wat is Impacter? .....	5
Welke jongeren kunnen meedoen? .....	5
Ik kom er niet uit... .....	5
Ik heb een droom! .....	6
Ik wil impact maken!.....	6
Visie .....	7
Doelstellingen .....	8
Methodiek .....	9
Begeleiding.....	11
MDT op maat.....	11
Geduld.....	11
Doelgroep.....	11
Matching .....	11
Waarderen.....	12
Eigenaarschap .....	12
Impacter community .....	13
Nazorg.....	13
Doorontwikkeling.....	13
Planning.....	14
Beoogde organisatiestructuur.....	15
Hoofd- en deelaanvragers.....	15
Toelichting bij belangrijke rollen .....	15
Taakverdeling.....	16
Team samenstellen .....	17
Vacaturetekst jongerencoach.....	17
Functieprofiel marketeer .....	18
Netwerk.....	20
Aan de slag in het eigen werkgebied .....	20
Kennis delen en werken aan draagvlak .....	20
Marketing .....	21
Logo .....	21
Visitekaartje .....	22
E-mailhandtekening .....	22
Certificaat .....	22
Poster .....	25

Fotografie .....	25
Website .....	25
Kleding .....	25
Overige materialen .....	26
Folder .....	26
Contactgegevens .....	26
Tone of voice .....	27
Stuurgroep samenstellen.....	28
Inrichten Wijzen uit het Oosten.....	29
Trainen van het team.....	30
Registratie- en volgsysteem .....	31
Interne communicatie .....	32
Jongeren invloed geven op het project .....	33
Intervisie en teamvorming .....	34
Teamfasen .....	34
Monitoring en evaluatie .....	36
Activiteiten .....	37
Lopende experimenten.....	39
Trainingsmogelijkheden deelnemers.....	40
Verantwoording .....	41
Begroting .....	42
Borging .....	43
Landelijke allianties en netwerken .....	43
Borging partnerschap en samenwerking .....	43
Borging activiteiten en aanbod.....	43
Financiële borging .....	44

**Bijlage:**

Planning (werkblad 1) en een resultatenoverzicht (werkblad 2)

# Samenvatting Impacter

## Een vrij project, maar wat ga je precies doen?

### Wat is Impacter?

Jongeren willen zich graag inzetten voor de maatschappij, maar wel het liefst op een manier die past bij hun eigen talenten en drukke agenda's - dit vraagt om maatwerk. Maatwerk betekent dat de jongerencoaches van Impacter op zoek gaan naar jongeren, bijvoorbeeld op school, in (sport)clubs of jongerencentra. De coaches begeleiden de jongeren naar een MDT op maat (een Impacter-traject), dat aansluit bij hun motivatie, competenties, agenda en leerdoelen. Na een match stimuleren we de jongeren om onderdeel te worden van de Impacter-community. De community geeft jongeren de kans om on- en offline met elkaar in contact te komen en naast hun individuele MDT-traject gezamenlijk maatschappelijke initiatieven te ontplooiën. De jongerencoaches zorgen ervoor dat deelnemers de nodige waardering krijgen en geven hen de ondersteuning die nodig is om zowel hun persoonlijke leerdoelen te behalen als maatschappelijke impact te maken.

We hebben diverse succesvolle methodes ontwikkeld die jongeren in staat stellen actieve betrokkenheid te tonen. Zoals talentgerichte intakeprocedures en gastlessen, participatieve coaching methodes, een Impacter-community en directe inzet van Impacters (deelnemende jongeren) in storytelling. Jongeren kiezen hun eigen coach, hun eigen doel en hun eigen plek. Daarnaast hebben jongeren binnen alle lagen van het project invloed. Jongeren krijgen de kans om iets te doen dat perfect bij hen past. Ze krijgen meer inzicht in hun drijfveren en competenties, ontwikkelen zelfvertrouwen en ontdekken hoe waardevol het is om je in te zetten voor een ander.

De inzet van jonge, vaak (professioneel) onervaren coaches is een belangrijk onderdeel van Impacter. Impacter wil jongeren in alle opzichten zoveel mogelijk kansen bieden, ook in het geval van bijvoorbeeld de coaches. Voor deze jongeren is het vaak hun eerste 'echte' baan. Deze coaches sluiten aan op de belevingswereld van jongeren en kunnen door hun onbevangenheid, openheid en 'niet vakgerichte taalgebruik' in korte tijd een gelijkwaardige samenwerking aangaan met jongeren, waardoor jongeren getriggerd worden hun eigen verantwoordelijkheid te nemen. Gebrek aan praktijkervaring van deze coaches ondervangen wij o.a. door het beschikbaar stellen van een meer ervaren buddy uit de deelnemende organisatie aan elke jongerencoach. De buddy ondersteunt de jongerencoach door regelmatige intervisiemomenten. We raden aan een ervaren collega in te zetten als buddy voor een coach. De buddy heeft bij voorkeur kennis van de doelgroep en werkervaring op het gebied van welzijn. Het is belangrijk om coach en buddy te matchen op basis van een wederzijdse klik.

Het [verhalenboek](#) en de [factsheet](#) maken inzichtelijk wat jongeren in Zwolle gedaan hebben, wat de leereffecten waren en wat ze ervoor terug kregen.

### Welke jongeren kunnen meedoen?

De primaire doelgroep bestaat uit jongeren van 14 t/m 27 jaar, maar we sluiten in principe geen jongeren uit op basis van hun leeftijd. We richten ons met name op midden- en late adolescenten omdat zij hun psychologische identiteitsvorming ontwikkelen door te experimenteren en zich lerend verhouden tot perspectieven en standpunten van anderen. We onderschrijven het recht dat alle jongeren hebben om maatschappelijk te participeren en willen daarom een diverse groep jongeren bereiken. Denk hierbij aan afkomst, sekse, wijk en leeftijd. Impacter is er zeker niet alleen voor gemotiveerde jongeren. We hebben gemerkt dat er drie soorten jongeren bij ons komen.

### Ik kom er niet uit...

Dit zijn jongeren die het even niet weten. Of het nou gaat om school of werk, of dat ze vastlopen in hun persoonlijke leven. Ze ontdekken wat ze willen of nodig hebben door iets te doen en komen weer in beweging. Zo ervaren ze én wat bij ze past én hoe waardevol het is om een ander te helpen. Dat geeft een goed gevoel, zelfvertrouwen en meer inzicht in hun eigen kunnen.



Bijvoorbeeld: *T. is klaar met school, weet niet wat hij moet doen, zit intussen al een jaar thuis en heeft depressieve klachten ontwikkeld. Hij wil ontdekken wat hij wil leren en hij wil iets betekenen voor anderen. Door netwerkgesprekken te voeren met ondernemers, vrijwilliger te zijn op een senioren woongroep en als ambassadeur mee te gaan met Impacter naar events, leert hij stap voor stap verkennen wat hem wel en niet aanspreekt.*

### **Ik heb een droom!**



Hoe mooi is het als je weet wat je wilt gaan doen! Soms heb je niet de mogelijkheden of het netwerk om aan die droom te werken. Vrijwilligerswerk leent zich er perfect voor om je netwerk uit te breiden, ervaring op te doen en competenties te ontwikkelen die jou dichterbij je droom brengen. Ondertussen merk je dat jouw talent in de maatschappij van meerwaarde is en hoeveel waardering je krijgt als je dit inzet!

Bijvoorbeeld: *W. maakt video's en organiseert events als hobby. Hier wil hij beter in worden zodat hij er uiteindelijk zijn werk van kan maken. Wij hebben hem in contact gebracht met organisaties in ons netwerk. Daarnaast hebben wij hem een plek gegeven waar hij video's kan editen, zodat hij een dagelijks ritme kan opbouwen. Hij helpt andere Impacters die iets met film willen doen en organiseert een 'oldtimer-event' voor ouderen.*



### **Ik wil impact maken!**

Veel jongeren willen van betekenis zijn, maar weten niet altijd hoe en waar. De coach helpt met het zoeken naar een plek waar jij met jÓuw talenten de meeste impact kunt maken.

Bijvoorbeeld: *A. werkt drie dagen in de week bij een kinderopvang en wil daarnaast vrijwilligerswerk doen om iets te betekenen, maar ze weet niet waar ze moet beginnen. Door samen te kijken naar haar wensen en kwaliteiten, ontdekte ze dat ze iets wil betekenen voor iemand als maatje. Daarom gaat ze aan de slag als taalmaatje om nieuwe Nederlanders wegwijs te maken in Zwolle!*

# Visie

We vinden dat alle jongeren het recht hebben om maatschappelijk te participeren en zich te ontwikkelen binnen een Impacter-traject. De huidige samenleving is kansrijk, maar ook dermate complex dat vele jongeren risico's lopen om uit te vallen. Al deze jongeren gunnen wij de positieve flow van een geslaagd Impacter-traject. Wij vinden het belangrijk dat jongeren met verschillende achtergronden elkaar ontmoeten en op een gelijkwaardige manier samenwerken en van elkaar leren. Daarom werven we bewust op verschillende plekken zoals scholen, (sport)verenigingen en jongerencentra en werken we samen met veel verschillende organisaties. We hebben extra aandacht voor jongeren in kwetsbare situaties. Hierbij kun je denken aan jongeren die geen opleiding of werk hebben, jongeren die in armoede leven of jongeren die jeugdhulp krijgen. We geloven in de kracht van jongeren en kijken daarom vooral naar wat jongeren wél kunnen. We doen een beroep op hun competenties en geven hen de verantwoordelijkheid die bij hen past.

Bij Impacter krijgen jongeren een positieve ervaring door iets voor de maatschappij te doen. Hierdoor krijgen zij inzicht in hun eigenschappen en competenties; hun zelfconcept. Door een positieve ervaring en waardering krijgen zij vertrouwen in deze eigenschappen. Jongeren ontwikkelen hiermee een positieve identiteit in relatie tot de participatiesamenleving en ontwikkelen competenties en vaardigheden die hun toekomstperspectief m.b.t. school/werk vergroot.

In dit doel ligt een belangrijk principe verankerd van de Impacter-methodiek, namelijk 'zelfbeeld = zelfconcept + zelfvertrouwen'. Jongeren doen zelfvertrouwen op en daardoor krijgen zij vertrouwen in hun plek in de maatschappij. Dat eigenaarschap werkt en maakt de wereld van verschil. We hebben ervaren hoe je jongeren kunt betrekken bij de samenleving door hen eigenaar te maken van hun MDT. Impacter stimuleert zelfvertrouwen bij deelnemende jongeren en dat wordt door jongeren gewaardeerd.

De reacties van de jongeren die hebben deelgenomen aan Impacter sterken ons in onze visie. De deelnemende jongeren hebben hun traject allemaal als waardevol ervaren. Met name aandacht, waardering en zelfvertrouwen worden door de deelnemers als waardevolle punten benoemd. We hebben gezien wat een groot verschil het maakt wanneer jongeren echt eigenaar zijn van dat wat ze doen. Impacter Zwolle (proeftuinfase van Impacter, start september 2018 en einde juni 2020) wordt door de deelnemende jongeren erg positief beoordeeld. Jongeren geven hun totale ervaring van de MDT een 8,3. Eigenaarschap blijkt de sleutel en een waardevolle aanpak binnen het MDT-netwerk. De belangrijkste maatschappelijke impact op jongeren is dat ze het vertrouwen voelen dat ze een waardevolle bijdrage aan de maatschappij kunnen leveren. Dat hun talenten ertoe doen en dat deze gewaardeerd worden door anderen.

De inzet van jongeren levert organisaties, naast nieuwe vrijwilligers, een frisse blik op hun organisatie op. Deelname aan Impacter stelt organisaties in staat om iets voor de maatschappij te doen. Samen met andere MDT-aanbieders vormen zij een nieuw netwerk van maatschappelijk betrokken organisaties. We stimuleren organisaties om blijvend open te staan voor de inbreng van jongeren. We zorgen er op deze manier voor dat jongeren duurzaam participeren en er echt bij horen.

Door Impacter ontwikkelen jongeren op een positieve manier hun identiteit en worden ze voorbereid op hun rol in de (participatie)samenleving. Ze leren diverse burgerschapscompetenties en hun democratisch besef neemt toe. We stimuleren maatschappelijk ondernemen en leren jongeren al op jonge leeftijd hoe waardevol en waarderend het is om je voor anderen in de samenleving in te zetten. We werken aan een klimaat waarin er meer begrip tussen jongeren en volwassenen ontstaat. Een klimaat waarin jongeren gezien worden als competente mensen.

Voor de samenleving is de huidige inzet van jongeren op korte termijn waardevol omdat zij zich vanuit echte betrokkenheid inzetten. Op middellange en lange termijn is de toegenomen intentie van de deelnemers om zich vaker voor anderen in te zetten een belangrijke opbrengst. Terwijl bij Impacter Zwolle maar 50% van de deelnemende jongeren ervaring had met vrijwilligerswerk, bleef ruim 75% na hun persoonlijke MDT maatschappelijk actief.

# Doelstellingen

Impacter werft minimaal 1.095 jongeren, waarvan er maximaal 182 voortijdig stoppen. Dit uitvalpercentage is gebaseerd op de ervaringen met Impacter Zwolle. Gedurende 1a hebben in totaal 187 jongeren meegedaan aan Impacter, waarvan 15 jongeren voortijdig zijn gestopt. Een detailuitsplitsing van de aantallen ziet er als volgt uit: Zwolle (259 MDT trajecten, 134 samenwerkingen), Deventer (185, 96), Nieuwleusen (13, 7), Twenterand (63, 32), Hof van Twente (65, 34). Voor een uitgebreid resultatenoverzicht zie bijlage (werkblad 2).

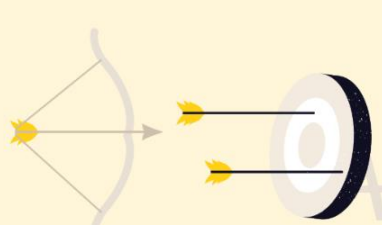
Voeg gerust naar eigen inzicht lokale doelstellingen toe, let hierbij wel op dat ze niet conflicteren met de overkoepelende doelstellingen.

- 913 jongeren (1.095 jongeren minus 182 'stoppers' maakt 913 jongeren), waarvan 304 in een kwetsbare positie, ronden een MDT-traject van minimaal 80 uur af. De jongeren die een traject volgen van minder dan 80 uur registreren we apart.
- Deelnemende jongeren scoren na afloop van hun traject aantoonbaar hoger op:
  - Zichzelf beter leren kennen;
  - Beter weten wat ze willen en waarom;
  - Beter weten wat ze kunnen en hoe;
  - Competenties en vaardigheden die hun toekomstperspectief m.b.t. school/werk vergroten;
  - Grotere betrokkenheid op anderen en de samenleving;
  - Aantoonbaar groter netwerk;
  - Dat wat ze doen zinvol is en er toe doet;
  - Uitbreiden van hun CV.
- In het kader van werven, matchen, expertise of een andersoortige samenwerking, werken we samen met minimaal 490 organisaties, initiatieven of projecten. Gedurende 1a hebben we samengewerkt met ruim 70 organisaties, waarvan bij 48 organisaties jongeren zijn geplaatst.



# Methodiek

Hieronder het visuele Impacter stappenplan:



## 5 MATCHING



Als we een geschikte MDT-plek hebben gevonden maken we afspraken over:

- De resultaten die de jongere wil behalen;
- De taken en verantwoordelijkheden die de jongere op zich neemt;
- De begeleiding op de MDT-plek;
- De tijden en locaties van de MDT;
- De rolverdeling tussen de jongerencoach en de begeleider op de werkplek;
- De onderlinge communicatie; en
- Verzekering en veiligheid (met extra aandacht voor de RIVM-richtlijnen);

Tijd: 2 uur - week 5

## 6 IMPACT MAKEN!



Wanneer er goede afspraken met de MDT-plek zijn gemaakt, kan de jongere impact gaan maken!

Tijd: 60 uur - week 6 tot 16

## 7 COACHING EN MONITORING



Gedurende het traject blijft de jongerencoach de jongere ondersteunen en volgen.

- Er worden evaluatiemomenten ingebouwd.
- Jongerencoach houdt bij of doelen gehaald worden en stuurt zo nodig bij.
- Jongerencoach checkt of waardering uitgesproken wordt naar elkaar.

Tijd: 8 uur - week 6 tot 17 e.v.

## 8 SUCCESSEN VIERN



De jongerencoaches spreken regelmatig hun waardering uit naar de jongere en checken of dit ook op de MDT-plek gebeurt. Jongeren die dit willen krijgen aandacht op social media bijvoorbeeld door een filmpje te maken van de impact die hij of zij maakt. Ook zorgen de jongerencoaches voor persoonlijke attenties in de vorm van een Ansichtkaart, een cadeaubon of een concertkaartje.

Tijd: 2 uur - week 6 tot 16

## 9 AFRONDEN



Als de doelen van de jongere behaald zijn, ronden we het traject af met een eindgesprek:

- We inventariseren wat de jongere geleerd heeft en welke maatschappelijke impact hij of zij heeft gemaakt.
- De jongere kan feedback geven op het traject en de ondersteuning van Impacter.
- Jongeren krijgen een Impacter-certificaat ondertekend door de directeur en de wethouder jeugd.
- Jongeren krijgen een Impacter Europass certificaat, waarin hun verworven competenties staan. Hiermee kunnen jongeren hun kansen op de arbeidsmarkt vergroten.
- We maken afspraken over nazorg en de manier waarop jongeren betrokken willen blijven bij Impacter.

Tijd: 1 uur - week 17

## IMPACTER COMMUNITY

Tijdens of na hun MDT blijft een groot deel van de jongeren zich inzetten door onderdeel te worden van de Impacter-community. In de community komen jongeren on- en offline met elkaar in contact. Ze helpen elkaar, organiseren samen activiteiten of volgen gezamenlijke trainingen. De jongerencoaches vragen de leden van de community om input op het project of betrekken hen bij het matchen van nieuwe Impacters. Ook koppelen zij jongeren met dezelfde (of aanvullende) interesses en competenties aan elkaar. Hierdoor kunnen jongeren naast hun individuele MDT-traject gezamenlijk maatschappelijke impact maken.

Tijd: 0,5 tot 4 uur per week

## Begeleiding

We kiezen bewust voor ontwikkelingsgerichte, persoonlijke begeleiding en matching van jongeren. Ontwikkelingsgericht werken<sup>1</sup> levert meer eigenaarschap en participatie op. Het bevorderen van autonomie en het ontwikkelen van sociaal emotionele competenties zijn altijd het uitgangspunt voor het vormgeven van een persoonlijk Impacter-traject. Elke jongere krijgt zijn/haar eigen coach waarmee afspraken worden gemaakt over doelen, rollen en taakverdeling. Deze afspraken zijn maatwerk en worden opgenomen in een persoonlijk plan van aanpak. We gebruiken de 'ABC methode participatief jongerenwerk'<sup>2</sup> om jongeren betrokken te maken. We geven jongeren eigenaarschap, maar laten jongeren niet zomaar los. Wanneer een Impacter onbereikbaar is en niet reageert bespreken de coaches dit altijd in het team van coaches en projectleider. We onderzoeken hierbij de volgende vragen: welke signalen krijgen we, wat kunnen we zelf doen / wat kan het netwerk rondom de Impacter doen, welke experts kunnen we inschakelen, welke afspraken heb je gemaakt met de Impacter in het geval van radiostilte?

## MDT op maat

Samen met jongeren ontwerpen we een MDT-traject op maat. De leerbehoefte en interesses van jongeren zijn hierbij altijd het uitgangspunt. Het aanbod is maatwerk. Samen met jongeren gaan we op zoek naar de meest geschikte MDT-plek. We benaderen hiervoor actief ons eigen netwerk en dat van de jongere. Het aanbod hierin is 'oneindig' en varieert van cultuur, welzijn, horeca en sport tot onderwijs of zorg. De partners van Impacter hebben allemaal een breed netwerk waaruit zij kunnen putten. De eventuele blinde vlekken in het netwerk vullen we op met 'de Wijzen uit het Oosten' (zie hoofdstuk '[Inrichten Wijzen uit het Oosten](#)').

## Geduld

Het kost tijd om tot een traject en match te komen. Jongeren moeten groeien in hun proces. Coaches bieden ook een luisterend oor. Geduld is van belang, het proces moet de tijd krijgen. Coaches sluiten nadrukkelijk aan op het 'tempo' en het leven van de Impacter. Er gebeurt veel in jonge levens, timing is heel erg belangrijk. Het is voorgekomen dat een Impacter uit beeld verdween om later weer aan te sluiten. Wij bieden die ruimte heel bewust, want soms moeten eerst urgentere zaken worden opgelost (bv. verslavingsproblematiek of schulden) voordat er ruimte is voor een Impacter-traject. We spelen hierin een actieve rol, ook in het betrekken van ouders, begeleiders (indien van toepassing) en doorverwijzing. Naast geduld is vertrouwen ook ontzettend belangrijk, coaches zijn betrouwbaar en geven vertrouwen. De tijd geven is ook een vorm van vertrouwen hebben ("je kunt het, neem je tijd").

## Doelgroep

De omvang en de breedte van de te bereiken doelgroep is groot. De duur en intensiteit van een traject kan daarnaast per persoon en per doelgroep variëren. De persoonlijke afspraken over het Impacter traject leggen we met [jongeren onder de 18](#) en [jongeren ouder dan 18](#) vast in een document. In Zwolle wist de kwetsbare doelgroep Impacter goed te vinden. Zij bleken het ontvangen van coaching van een leeftijdsgenoot zo prettig te vinden, dat de directe behoefte om aan de slag te gaan bij deze jongeren minder sterk was. Ze vonden 'het wel prima' met uitsluitend coaching gesprekken. Het bleek een uitdaging om deze jongeren toch te matchen en te activeren hun MDT verder op te pakken. Projectleiders moeten hierbij waakzaam zijn dat jongerencoaches niet gaan hulpverleners (dat is niet onze rol) en tijdig doorverwijzen als dit beter past bij de jongere in kwestie.

## Matching

We laten jongeren zoveel mogelijk zelf de match maken. Dit komt zelfstandigheid en het participatieniveau ten goede. Het was best een 'stoeipartij' om tot de perfecte hoeveelheid sturing vanuit de coaches te komen. Als de coaches het helemaal bij de jongere laten, blijft het soms liggen of lukt het n t niet. Insteek is dus zo zelfstandig mogelijk, maar de aanwezigheid van een coach versterkt (en versnelt) het maken van een goede match.

De coach voert samen met de jongere het matchingsgesprek op de MDT-plek en zorgt er voor dat begeleiding op de werkplek, inwerkafspraken, contracten, werken volgens RIVM-richtlijnen,

---

<sup>1</sup> <https://www.hva.nl/akmi/gedeelde-content/publicaties/publicaties-algemeen/youth-spot/2019/de-preventieve-kracht-van-het-jongerenwerk.html>

<sup>2</sup> <https://traverswelzijn.nl/content/uploads/ABC-Methode-Travers-Welzijn.pdf>

verzekering en veiligheid goed geregeld zijn. Het is belangrijk om afspraken over leerdoelen, begeleiding op de werkplek, rol- en taakverdeling, planning en evaluatiemomenten strak vast te leggen in een plan van aanpak. Dit wordt bij elke match door de projectleider gecontroleerd. Gedurende het traject blijft de coach de jongere ondersteunen en volgen. Er worden evaluatiemomenten met de jongere en met de begeleider op de MDT-plek ingebouwd en er is regelmatig telefonisch contact of via WhatsApp. De jongerencoach houdt bij of doelen gehaald worden, stuurt zo nodig bij en past zijn of haar manier van coaching hierop aan.

Wanneer sprake is van 'een keten' rondom de Impacter, een situatie waarbij de Impacter bijvoorbeeld begeleid woont, dan worden er ook goede/heldere afspraken gemaakt met de begeleiding. Dat zorgt enerzijds voor aansluiting en voorkomt anderzijds onnodige ruis in het traject.

De jongerencoaches zorgen voor een warme overdracht naar de MDT-plek. We streven ernaar om jongeren perfect op maat te laten participeren. Dit betekent dat een jongere activiteiten uitvoert die passen bij zowel zijn talenten als ambities. De coach begeleidt de jongere ook tijdens de uitvoering van de MDT. Hierbij zorgt de coach ervoor dat de persoonlijke doelen van de jongeren worden behaald en dat de jongeren zich ontwikkelen. Tijdens de MDT worden evaluatiemomenten ingebouwd en worden er afspraken gemaakt over de nazorg. Naast een coach krijgt een jongere een begeleider op de werkplek die de praktische ondersteuning biedt bij de uitvoering van de MDT. Met elke MDT-plek worden afspraken gemaakt over begeleiding, veiligheid en wetgeving (we letten hierbij goed op de coronarichtlijnen van het RIVM), verzekering, etc. Zie ook de [voorbeeldovereenkomst 18-](#) en de [voorbeeldovereenkomst 18+](#). Bij jongeren in een jeugdhulptraject worden deze afspraken ook met de betrokken hulpverlener gemaakt.

Opvallend is dat het Impacter-traject soms stopt voor de match, omdat een jongere verder kan met school of (vrijwilligers)werk. Een voorbeeld hiervan is een jongere die doorverwezen werd door een onderwijsinstelling. Hij zag zijn studie niet meer zitten en was zoekende in wat zijn vervolgstap zou moeten worden. Een jongerencoach van Impacter heeft twee gesprekken met hem gehad. Met de inzichten die hij in deze gesprekken verwierf, heeft hij niet alleen zijn studie weer opgepakt maar is hij volledig eigenaar geworden van zijn eigen route. Omdat we uitgaan van wat de jongere wél kan en zelf wil en omdat we een lage drempel hebben (we werken vanuit gelijkwaardigheid) komen jongeren in beweging. Dat zijn wat ons betreft succesvolle trajecten, de jongere heeft immers zijn of haar plek in de samenleving gevonden en kan zelf richting geven.

## Waarderen

Waardering staat centraal binnen Impacter. Jongeren geven aan dat zij dit belangrijker vinden dan een beloning. Die waardering uiten wij in de vorm van een kaart, complimenten en gezamenlijke activiteiten. De jongerencoaches spreken regelmatig hun waardering uit naar de jongere en checken of dit ook op de MDT-plek en in de Impacter-community gebeurt. Jongeren die dit willen krijgen aandacht op social media.

## Eigenaarschap

Jongeren bepalen hun eigen traject en worden betrokken bij het project. Dit eigenaarschap is de belangrijkste meerwaarde voor jongeren. We geven jongeren op de volgende manier invloed op Impacter:

- Elke projectpartner stelt een Stuurgroep samen. De Stuurgroep bestaat uit Impacters, jongerenvertegenwoordigers (leden van een jongerenraad, studentenvertegenwoordigers, leerlingenraden) en Wijzen uit het Oosten (een groep professionals met een groot netwerk die met ons meedenken). De Stuurgroepen richten samen een centrale Stuurgroep in die het totale project monitort.
- Een apart samengestelde, aanvullende werkgroep van jongeren gaat de (proces)evaluatie en een kwaliteitsmonitor MDT uitvoeren, onder begeleiding van Stichting Alexander.
- Tijdens contactmomenten tussen jongerencoach en jongere wordt regelmatig de vraag gesteld 'hoe Impacter het beter kan doen'? De ervaringen van die jongeren zijn de basis voor een continu verbetertraject.
- In de Impacter-community denken jongeren mee over diverse onderdelen van het project, bijvoorbeeld het organiseren van activiteiten of passende MDT-plekken voor nieuwe Impacters.

- We vragen maandelijks een groep jongeren om ons te adviseren over een thema. Hiervoor benaderen we een groep jongeren die expertise heeft over het onderwerp. Bij het benaderen van scholen vragen we leerlingen hoe we dit het beste aan kunnen pakken. Of wanneer we een activiteit met jongeren organiseren vragen we jongeren die affiniteit hebben met het betreffende onderwerp om advies. Wat we doen met dit advies, koppelen we altijd aan de betreffende jongere terug.
- Jongeren worden betrokken bij de marketing en communicatie. Communicatie uitingen worden voorgelegd aan- of gecheckt door jongeren. Samen met jongeren hebben we een huisstijl ontwikkeld met bijbehorende website, sociale media en kleding.
- De jongerencoaches blijven de taal van jongeren spreken en vervallen niet in 'welzijnsjargon'. De taal van jongeren is een belangrijk instrument waarmee je aansluit op de beleefwereld van jongeren.

### **Certificaat**

Na afronding van hun traject krijgen jongeren een Impacter- en Europasscertificaat. Het Impacter-certificaat wordt ondertekend door de directeur of bestuurder van de Impacter-organisatie en de plaatselijke wethouder jeugd. Dit is een Europees erkend ervaringscertificaat dat kan worden gebruikt op de arbeidsmarkt en zelfs kan zorgen voor een versnelde formele leerroute.

### **Impacter community**

Binnen de Impacter-community blijven jongeren tijdens en na het traject betrokken bij het project. Door het organiseren van gezamenlijke activiteiten en themabijeenkomsten stimuleren we jongeren binnen de Impacter-community andere mensen te ontmoeten en zo hun netwerk uit te breiden.

### **Nazorg**

Met elke Impacter worden persoonlijke afspraken gemaakt nadat een traject is afgerond. Als jongeren naast Impacter nog een ander traject doorlopen, maken we afspraken met de betrokken hulpverlener, jongerenwerker of mentor over de afronding en overdracht. De jongerencoach van Impacter blijft bereikbaar voor vragen en/of ondersteuning. Daarnaast spreken de jongeren en de coach af hoe vaak en op welke manier zij contact houden. Drie maanden na afronding vragen we de jongere hoe hij/zij terugkijkt op het traject en of er nog behoefte is aan contact.

### **Doorontwikkeling**

In samenwerking met Movisie, Willie Westerhof (projectleider Wereldmeiden) en Ruth Deddens (eigenaar/medewerker Geluksacademie) werken wij ernaartoe om onze Impacter-methodiek erkend te krijgen als een 'goed onderbouwde' sociale interventie. Movisie ondersteunt Impacter bij het beschrijven van de Impacter-methodiek in de databank 'Effectieve sociale interventies'. We vullen onze methodiek aan met de input die de jongerencoaches leveren tijdens de gezamenlijk training.

# Planning

Hieronder de globale planning voor 4b. Voor een uitgebreide planning zie bijlage (werkblad 1).

## Planning Impacter 4b:

Actie	Taakhouders	Deadline
Aanvraagfase: aanvragen en eventueel herijken plan	Impacter Zwolle (penvoerder en hoofdaanvrager)	april - november 2020
Opstartfase: uitbreiden stuurgroep, werven & inrichten teams, trainen teams, voorbereiden faciliteiten, voorbereiden en inrichting ICT-systemen, ontwikkelen en uitzetten marketingcampagne, deelnemers werven, partners informeren / benaderen etc.	Werkgroepen, projectgroep, stuurgroep en partners	december 2020 – februari 2021
Pilotfase - start werkzaamheden: start eerste coaching trajecten, inventariseren / ontwikkelen trainingsaanbod, intensiveren wervingscampagne deelnemers en wekelijks groeien in coaching trajecten, Impacter verder uitbreiden	Werkgroepen, projectgroep, stuurgroep en partners	maart - mei 2021
Implementatiefase: doorgroeien naar beoogde capaciteit, sterke campagne / branding, continu monitoren en agile werken (al doende leren we), oriëntatie op doorontwikkelingsmogelijkheden en fondsen aanschrijven (borging)	Werkgroepen, projectgroep, stuurgroep en partners	juni 2021 - augustus 2022
Evaluatie- en 'door ontwikkel' fase: breed evalueren en afhankelijk van uitkomsten doorontwikkelen (continueren is vanzelfsprekend de insteek)	Werkgroepen, projectgroep, stuurgroep en partners	september 2021 – december 2022

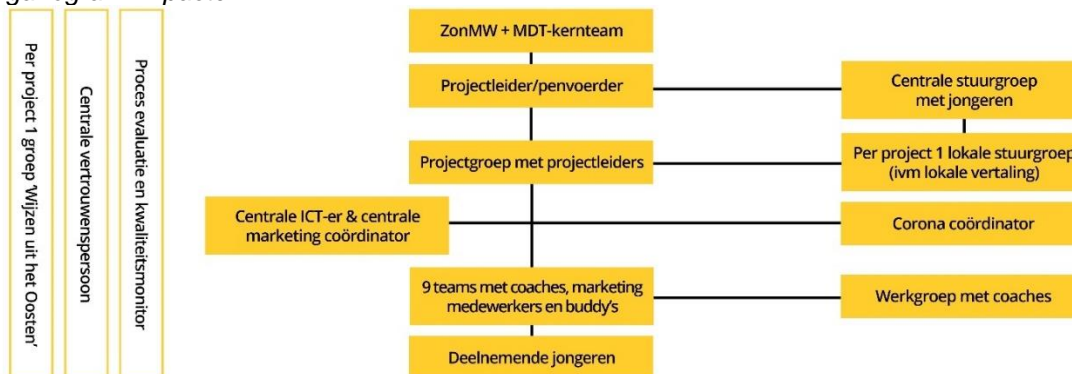
# Beoogde organisatiestructuur

## Hoofd- en deelaanvragers

Indien je Impacter uitvoert met alleen de eigen organisatie hoef je geen rekening te houden met projectpartners/deelaanvragers. Indien je een gezamenlijk project draait zul je hier een aantal zaken voor moeten realiseren. In onderstaande scenario mét projectpartners gaan we uit van een succesvol subsidietraject bij ZonMw en het kernteam MDT (of een andere subsidieverstrekker). We raden hierbij aan te werken met een hoofdaanvrager, tevens projectleider en penvoerder. Deze hoofdaanvrager communiceert namens de partners met de subsidieverstrekker en zorgt voor (financiële) verantwoording. De hoofdaanvrager verdeelt tevens de budgetten over de partners (uiteraard volgens afgesproken verdeelsleutel), wel zo makkelijk bij de voorgenoemde verantwoording.

De Impacter-projecten worden, na honorering, per gemeente ondergebracht bij de betrokken projectpartners/deelaanvragers. De deelaanvragers zijn uitvoeringsverantwoordelijk voor het project in de eigen gemeente onder eindverantwoordelijkheid van de hoofdaanvrager onder leiding van de projectleider/penvoerder. Iedere deelaanvrager heeft zijn eigen projectleider, deze vormen samen de projectgroep. De projectgroep bepaalt in afstemming met de stuurgroep (zie hoofdstuk '[Stuurgroep samenstellen](#)') de strategie en stemt de implementatie van Impacter met elkaar af. Hoewel de partners zelf verantwoordelijk zijn voor het behalen van hun resultaten, steunen de partners elkaar actief. Er wordt gewerkt met een jonge doelgroep, de partners zijn zich hiervan bewust. Er is daarom veel aandacht voor risico's en veiligheid en de partners stellen daarom een centrale vertrouwenspersoon aan voor jongeren en medewerkers. De coronacoördinator is op de hoogte van de ontwikkelingen rondom Covid-19 en geeft gevraagd en ongevraagd advies aan de partners. Zorg ervoor dat alle afspraken goed uitgewerkt staan in een uitgebreide samenwerkingsovereenkomst, zoek gerust contact met Zwolle als je een voorbeeld nodig hebt. Hieronder het beoogde organogram van Impacter in subsidieronde 4b.

Organogram Impacter:



## Toelichting bij belangrijke rollen

De projectleiders zijn uitvoeringsverantwoordelijk voor het project in de eigen gemeente onder eindverantwoordelijkheid van de projectleider/penvoerder. De projectleider is gemandateerd voor uitvoering van de volgende taken. De projectleider:

- Is verantwoordelijk voor de uitvoering van Impacter met betrekking tot het werven en begeleiden van de jongerencoaches, uitvoering en borging in de lokale organisatie/werkgebied, inrichting van het lokale team, uitrol in de regio (relatiebeheer), behalen- en terugkoppeling van resultaten en veel aandacht voor risico's en veiligheid. Daarnaast is de projectleider medeverantwoordelijk voor het delen van 'Impacter-expertise' in het land en richting subsidiegever. Alsmede het inrichten van de Wijzen uit het Oosten vanuit de eigen regio;
- Neemt zitting in de projectgroep en de stuurgroep voor de looptijd van het project (projectleider/penvoerder zorgt voor de opstart van de gezamenlijke projectgroep en stuurgroep);

- Stelt één of meerdere jongerencoaches aan, bij voorkeur in de leeftijd van 22 t/m 27 jaar met aantoonbare (levens)ervaring en talenten die matchen met jongeren;
- Zorgt dat het team werkt volgens de beproefde Impacter-aanpak van de hoofdaanvrager met betrekking tot: de werving en begeleiding van de coaches, werving/coachen/matching van jongeren (Impacters), gebruik van marketinginstrumenten en de Impacter-community;
- Zorgt dat er wordt gematcht op maat. De jongeren staan centraal en zijn het uitgangspunt. Los van bestaande vacatures, programma's, doelen en activiteiten (indien de jongere het interessant vindt is matching met bestaande plekken uiteraard wel mogelijk);
- Zorgt dat de jongere wordt gecoacht in zijn/haar zoektocht, waarbij meerdere gesprekken mogelijk zijn. Wanneer er sprake is van problematiek wordt er verwezen naar hulpverlening/specialisten;
- Zorgt voor gedegen uitvoering van de gezamenlijke marketingstrategie en de uniforme uitstraling van Impacter en MDT;
- Stimuleert intensieve samenwerking tussen jongerenwerk en vrijwilligerscentrales in het eigen werkgebied;
- Is bereid zijn leerervaringen te delen;
- Maakt een realistische verdeling van uren op basis van de extra benodigde inspanningen in het eerste projectjaar;
- Treedt op als perswoordvoerder bij complexe communicatievraagstukken, of stelt in overleg met de projectleider/penvoerder een perswoordvoerder aan. Lokale vraagstukken worden afgestemd met de projectleider/penvoerder, regionale/landelijke vraagstukken worden afgestemd met de projectgroep.

De centrale ICT-er zorgt voor een veilig cliëntregistratie- en volgsysteem (zie hoofdstuk '[Registratie- en volgsysteem](#)'). We raden aan om met het systeem samen op te trekken om kosten te besparen. Interesse in het Zwolse systeem? Neem dan contact met ons op. Als er sprake is van deelaanvragers is een centrale marketingcoördinator aan te raden, deze kan zorgen voor overzicht en eenheid in communicatie.

Meer informatie over buddy's: zie hoofdstuk '[Samenvatting Impacter](#)'.

Meer informatie over de werkgroep van jongerencoaches: zie hoofdstuk '[Monitoring en evaluatie](#)'.

Meer informatie over de proces evaluatie en kwaliteitsmonitor: zie hoofdstuk '[Monitoring en evaluatie](#)'.

Meer informatie over Wijzen uit het Oosten: zie hoofdstuk '[Inrichten Wijzen uit het Oosten](#)'.

## Taakverdeling

Niet alleen de deelnemende jongeren, maar ook de jongerencoaches participeren bij Impacter op maat. Binnen de teams worden taken en verantwoordelijkheden daarom verdeeld op basis van de competenties (kennis, vaardigheden, gedrag) van de jongerencoaches. Elke coach doet hierdoor iets wat het beste bij hem of haar past. Afspraken en beslissingen worden binnen de teams gelijkwaardig gemaakt. In de training "participatief werken" wordt uitgelegd hoe beslissingen gelijkwaardig kunnen worden genomen.



# Team samenstellen

Het zwaartepunt van het project ligt voornamelijk in het eerste jaar. De projectleider (minimaal schaal 8) is een absoluut sleutelfiguur en het is aan te raden deze rol zo vroeg mogelijk invulling te geven. De rol van een Impacter-projectleider is niet eenvoudig (zie hoofdstuk '[Beoogde organisatiestructuur](#)'), het is daarom van belang hier een medewerker met ervaring als projectleider op in te zetten. Een zekere senioriteit in het werkveld is ook een pré. Na honorering zal de (waarnemend) projectleider zo snel mogelijk het team samenstellen. Het gaat hierbij in ieder geval om de jongerencoaches en een marketeer (schaal 6 of hoger). Bij inschaling van de teamleden gaan we uit van Cao Sociaal Werk, <https://www.sociaalwerk-werkt.nl/cao-sociaal-werk>.

De jongerencoaches worden ondersteund door een ervaren professional binnen de organisatie, die als buddy optreedt en door een ervaren projectleider. Daarnaast worden er een centrale vertrouwenspersoon en een centrale coronacoördinator aangesteld, waarbij de coaches en andere teamleden terecht kunnen met hun vragen. Coaches zitten in schaal 4. Zodra de coaches aangenomen zijn, is het van belang (gezamenlijk) de vertrouwenspersoon, de coronacoördinator en de buddy's aan het team toe te voegen. Het 'corona coördinatorschap' rouleert bij de partners (planning nader af te stemmen) en krijgt invulling vanuit bestaande uren, het is dus een *extra* taak die je *tijdelijk* uitvoert. Voor de centrale vertrouwenspersoon zijn er wel middelen gereserveerd, bijna €1.000,- voor de duur van het project. Over werving en aansturing van de vertrouwenspersoon (-of personen) is nader overleg noodzakelijk. De coaches moeten hun Impacters kunnen registreren en volgen. Dus het cliëntregistratie- en volgsysteem is bij voorkeur online zodra de eerste Impacter-trajecten starten.

Een jongerencoach gaat jongeren niet helpen, maar werkt gelijkwaardig met hen samen op een open en transparante manier. Naast diverse coaching- en sociale vaardigheden zijn zelfreflectie en het lef om jongeren verantwoordelijkheden te geven belangrijke competenties voor een jongerencoach. Een voorbeeld van een taakbeschrijving van een jongerencoach vind je [hier](#). De jongerencoach is tussen de 22 en 27 jaar oud, spreekt de taal van de jongeren en vervalt niet in 'welzijnsjargon'. Hij/zij haalt jongeren niet over om mee te doen, maar toont interesse en waardeert de competenties van jongeren. De jongerencoach vervult ook een voorbeeldrol en heeft zelf ervaring met vrijwilligerswerk. De onafhankelijkheid van een jongerencoach is een belangrijk aandachtspunt. Deelnemende jongeren moeten het gevoel hebben dat een coach geen enkel ander belang of doel heeft dan het belang van de jongere zelf.

## Vacaturetekst jongerencoach

Een jongerencoach gaat jongeren op een gelijkwaardige manier ondersteunen. Daarom zijn de jongerencoaches zelf ook jongeren. Zij snappen de belevingswereld van jongeren en kunnen hen ondersteunen op basis van eigen ervaringen.

Om geschikte jongerencoaches te vinden, is een vacaturetekst opgesteld.

---

### Impacter [locatie] zoekt een Jongerencoach (16-32 uur per week)

**Impact maken kan op zóveel manieren. En juist dat maakt het zo lastig. Want wat past bij mij? Waar ben ik goed in en wat vind ik leuk? Wij geloven dat iedereen het verschil kan maken. En jij bent degene die een jongere daarbij gaat helpen!**

Impacter is een project uit het Actieprogramma Maatschappelijke Diensttijd. Bij Impacter zet een jongere zich vrijwillig in voor een ander. De jongere ontdekt zijn of haar talenten, ontmoet nieuwe mensen en maakt onze samenleving sterker. Dat doen ze samen en met ondersteuning van een jongerencoach. Jij dus!

**Good to know: wij verwachten niet dat je alles al kunt. Daarom bieden wij trainingen en workshops om jouw kennis uit te breiden. Voorwaarde is wel dat je gemotiveerd bent om te leren.**

### **Wat ga je doen?**

Als jongerencoach ondersteun je deelnemende jongeren (Impacters) vanuit jouw eigen ervaringen. Dit doe je samen met een team van [aantal] andere jongerencoaches. Vallen en opstaan, keuzes maken, eindelijk weten wat je wilt...of nee, toch niet: you've been there. Als coach ga je op zoek naar de vraag achter de vraag. Je luistert, vraagt door en gaat samen op zoek naar een plek in de stad waar de jongere aan de slag kan.

Daarnaast ga je actief op zoek naar nieuwe Impacters. Op scholen, in de stad of bij sportverenigingen. Middels trainingen, workshops of gastlessen; of heb je zelf een ander tof idee?

### **Wie ben jij?**

Jouw oren en ogen staan áltijd open. Denken in kansen en mogelijkheden en netwerken zijn volgens jou dé ingrediënten voor het aangaan van een goede samenwerking. Jij snapt de belevingswereld van jongeren en weet waar je ze kunt vinden en hoe je ze kunt bereiken. Groot voordeel is dat je [stad] op je duimpje kent.

### **Wat je verder nog moet weten**

Impacter is ondergebracht bij [organisatie]. Wij vinden jouw groei en ontwikkeling heel belangrijk. Daarom kun je naast de Impacter-trainingen meedoen aan onze eigen [trainingen/academie]. Verder:

- Op deze functie is de cao Sociaal Werk van toepassing. De functie is in geschaald in salarisschaal 4.
- Minimaal 16 uur en maximaal 32 uur in de week.
- Tijdelijke aanstelling voor de duur van twee jaar.
- De functie gaat in op [datum].

Ben jij na het lezen enthousiast geworden? Upload dan jouw motivatie en CV **voor [datum]** via het sollicitatieformulier onderaan de vacature.

Op **[datum]** gaan we de eerste gesprekken voeren en op de **[datum]** de tweede. Houd jij deze data vrij in je agenda?

### **Vragen?**

Kijk voor meer informatie op onze socials of website [www.impacterzwole.nl](http://www.impacterzwole.nl) of neem contact op met [naam] via [telefoonnummer].

---

#### *Aanbeveling: inloopavonden*

Wij hebben niet gewerkt met een contactpersoon voor vragen maar met twee inloopavonden waarbij geïnteresseerden vragen konden stellen. Deze werkwijze bevelen we van harte aan. Het scheelt namelijk een heleboel mails en telefoontjes en zowel de potentiële sollicitant als jullie zelf kunnen dan alvast kennismaken.

#### *Aanbeveling: team*

Zet of een algemene vacature uit of – afhankelijk van het aantal coaches – specifieke vacatures. Ben je op zoek naar coaches die allemaal met social media overweg kunnen en heel sociaal zijn? Of ben je op zoek naar een mix van sporters, creatievelingen, introverten en extraverten, gestructureerde planners en praters en luisteraars? Wij kozen voor het laatste. Iedereen heeft een talent en niemand is hetzelfde. Dat betekent dat niet iedere jongere aansluiting gaat vinden bij dezelfde coach. Kies je voor een mix, wees dan niet te concreet want zo kun je mensen afschrikken.

### **Functieprofiel marketeer**

De marketeer voor Impacter is iemand die:

- Zelf aansluiting vindt bij de belevingswereld van jongeren, bijvoorbeeld omdat hij of zij zelf een jongere is;
- Goed overweg kan met Adobe-programma's zoals InDesign en Illustrator;

- Digitaal vaardig; op de hoogte van de laatste online trends en ontwikkelingen die spelen bij jongeren.

# Netwerk

In Zwolle waren veel organisaties enthousiast over de Impacter-aanpak. Het aantal aangeboden MDT-plekken bleek bij Impacter Zwolle soms zelfs groter dan de vraag. Het enthousiasme van de jongerencoaches en de succesvolle praktijkvoorbeelden blijken hier de belangrijkste factoren in te zijn. Onze aanpak blijkt goed te functioneren in een keten met o.a. welzijn, onderwijs en zorg. De jongerencoaches zijn geen docent of hulpverlener, maar staan naast de jongeren. Partners zien dat jongeren die niet in beweging kwamen, door Impacter wél verantwoordelijkheid gingen nemen en ambitie toonden.

## Aan de slag in het eigen werkgebied

Allereerst moet men intern uiteraard op de hoogte zijn en Impacter omarmen. Zonder steun van directie/MT (regel bestuurlijke rugdekking!), centrale diensten en collega's kom je moeilijk tot een productief project. Om tot trajecten te komen zul je in korte tijd een netwerk moeten opbouwen, enerzijds om de Impacters te kunnen werven en anderzijds om Impacters te kunnen matchen. We raden aan om regelmatig de pers en social media in te zetten voor naamsbekendheid. Deel regelmatig een nieuwsvlog (in plaats van 'saai nieuwsbrief') naar (potentiële) partners. Heb hierbij enige lef, benader een breed netwerk, zoek partners op en werk aan goede banden. Je kunt denken aan medewerkers van de gemeente (sociaal domein en RMC/Leerplicht), (jeugd)zorgpartijen, welzijnsorganisaties, onderwijs, verenigingen, culturele broedplaatsen, horeca, sportscholen, etc.

Met name onderwijsinstellingen en jeugdzorgpartijen zijn goede vindplekken van jongeren gebleken. Beklink partnerschappen gerust met een samenwerkingsovereenkomst, in geval van grote partijen en onderwijs zelfs aan te bevelen. Een goede overeenkomst kan voorkomen dat een partnerschap te 'persoonsgebonden' is. In Zwolle viel namelijk op dat de samenwerking met (experiment)scholen behoorlijk 'persoonsgebonden' was. We merkten dat wanneer een contactpersoon een nieuwe functie kreeg, de samenwerking daarna slecht van de grond kwam.

Werken met (grote) franchises/ketens (H&M, Zara, ect.) werkte niet goed als we een ervaringsplek zochten voor een Impacter, een match maken bleek in deze context veelal onmogelijk. Hun beleid bleek in de weg te zitten, "we doen niet aan vrijwilligers".

## Kennis delen en werken aan draagvlak

Wij hebben de kennis die we met Impacter Zwolle hebben opgedaan, altijd zoveel mogelijk en zo breed mogelijk gedeeld. Zo staan we landelijk ook bekend. We zijn bijvoorbeeld diverse keren geselecteerd als best practice op basis van onze unieke MDT-werkwijze. Zo stond Impacter 20 juni 2019 op één van de hoofdpodia van 'Het Grootste Kennisfestival van Nederland'. Onze ambitie daar was om onze kennis te delen, aanwezigen te inspireren en om het MDT-netwerk te verstevigen. Een registratie van onze presentatie vind je [hier](#) en in het [productenboek](#) (hier vind je ook andere presentaties). De PowerPoint presentatie zelf is ook beschikbaar, zoek daarvoor contact met Bart of Justin ([justin@zwolledoet.nl](mailto:justin@zwolledoet.nl)). We waren ook vereerd om op verzoek van het kernteam MDT onze ervaringen te delen in een landelijke MDT-bijeenkomst (26 mei 2020). Wij hebben daar onze kennis gedeeld over het betrekken en behouden van jongeren met de participatieve aanpak van Impacter.

Borging is uiteraard van groot belang en vraagt al vroeg aandacht en inzet, daarover meer in hoofdstuk ['Borging'](#).

# Marketing

Impacter Zwolle neemt in eerste instantie het voortouw in de ontwikkeling van de marketingcampagne. Zodra de plaatselijke marketeer geworven is, worden taken overgedragen en werkt men zelf aan imago en werving. In overleg met de marketeers van de andere partijen wordt gekeken wat de overlegstructuur gaat zijn. Door regelmatig contact te houden, kunnen we gebruik maken van elkaars expertise en ervaringen.

De afgelopen twee jaar hebben we Impacter opgebouwd als een sterk merk dat goed bekend staat in Zwolle. Dat willen we nog verder uitbreiden, zowel in Zwolle als in de andere gemeenten. Extra kennis van een externe partij kan daarbij enorm van meerwaarde zijn. Daarom schakelen we marketingbureau ViesRood in. Op basis van een sponsorsamenwerking denken ze met ons mee op het gebied van onder andere positionering, externe en interne communicatie, imago en identiteit. Vooral in de beginfase kan dit ons veel opleveren om Impacter ook in de andere regio's stevig neer te zetten.

## Jongerencoaches

Het directe contact tussen de coach en de jongere is het belangrijkste onderdeel van het werven van jongeren. Daarom gaan onze jongerencoaches (tussen 22 en 27 jaar oud) actief op jongeren af. Ze geven gastlessen en workshops op scholen en bezoeken verenigingen of jongerencentra. De jongerencoaches hoeven niet eerst een band op te bouwen met jongeren om ze te kunnen werven voor een traject. Juist duidelijkheid scheppen in wat je wel en niet kunt betekenen werkt het beste voor werving.

Het aanspreken van jongeren op festivals, in de binnenstad en in jongerencentra is nauwelijks succesvol, het aanspreken van jongeren op school wel. Met name het organiseren van activiteiten en gastlessen samen met jongeren is effectief. Jongeren voelen zich verantwoordelijk, treden als ambassadeur op en betrekken andere jongeren bij Impacter. Ook het vragen van advies aan jongeren is een goede manier om jongeren te activeren.

Ook leggen de coaches contact met organisaties die met jongeren werken, zodat zij jongeren kunnen doorverwijzen. De jongerencoaches spreken de taal van de jongeren en zijn getraind in het ophalen van hun verhalen. Ze halen jongeren niet over om mee te doen, maar tonen interesse en waarderen de competenties van jongeren. De jongerencoaches vervullen ook een voorbeeldrol en hebben zelf ervaring met vrijwilligerswerk. We hebben gemerkt dat jongeren het fijn vinden om over zichzelf te praten en dat ze daar niet vaak de ruimte voor voelen. De jongerencoaches bevestigen dat de kwaliteiten en talenten die jongeren hebben van waarde zijn, ook voor een ander. Dat hun ambities haalbaar zijn en dat die altijd beginnen met een eerste stap.

Marketing kan ingezet worden om de naamsbekendheid te vergroten, het wervingsproces van jongeren te ondersteunen en om het verhaal van Impacter te vertellen. Zo worden ervaringsverhalen van Impacters gedeeld via de website en steken we op social media in op inspireren. Het bereik via social mediakanalen groeit en er ontstaat interactie op bijvoorbeeld Instagram. De coaches zijn vanzelfsprekend belangrijke ambassadeurs, net zoals onze Impacters. We betrekken hen bij onze marketing, vragen om input en koppelen resultaten terug.

Impacter heeft een eigen huisstijl. Het meest kenmerkende hiervan is de gele kleur die je in alle uitingen terugziet. Om je op weg te helpen de huisstijl op een goede manier door te voeren, kun je gebruik maken van het huisstijlhandboek. Voor sommige middelen is een vast sjabloon, die worden hieronder toegelicht. Communicatiemiddelen die je bestelt of laat ontwerpen of aanpassen, worden betaald van je eigen marketingbudget.

## Logo

Iedere partij heeft een eigen Impacter-logo (basis logo + stad).

## Visitekaartje

Voor het visitekaartje is een vast sjabloon. Deze kan – indien de marketeer beschikt over Adobe – zelf aangepast worden of worden aangepast door de marketeer van Impacter Zwolle.



## E-mailhandtekening

De e-mailhandtekening bestaat uit de naam van de persoon met daaronder het telefoonnummer, het mailadres en de website.

### **Voornaam Achternaam**

*Jongerencoach Impacter*

☎ 06 12 34 56 78  
✉ [naam@impacter-zwolle.nl](mailto:naam@impacter-zwolle.nl)  
📍 [www.impacter-zwolle.nl](http://www.impacter-zwolle.nl)



Deze informatie is uitsluitend bestemd voor de geadresseerde. Openbaarmaking, vermenigvuldiging, verspreiding en/of verstrekking van deze informatie aan derden is niet toegestaan. Impacter staat niet in voor de juiste en volledige overbrenging van de inhoud van een verzonden e-mail, noch voor de tijdige ontvangst daarvan.

## Certificaat

Aan het eind van een traject krijgt een jongere een certificaat. Aangezien het per partij verschilt wie het certificaat ondertekent, kan bij de start van het project aangegeven worden door wie het certificaat ondertekend gaat worden. Elke partij ontvangt vervolgens een eigen certificaat dat uitgedeeld kan worden aan de jongeren.

# CERTIFICAAT

Hierbij verklaren  
ondergetekenden dat

[Blank space for text]

**MET SUCCES EEN  
IMPACTERTRAJECT HEEFT  
AFGEROND**

Datum afgifte: \_\_\_\_\_

Plaats: \_\_\_\_\_

[Signature box for Impacter]

Impacter

[Signature box for Coach Judith Prins]

Coach  
Judith Prins

[Signature box for Wim Bosch]

Namens Travers  
Wim Bosch

[Signature box for Michiel van Willigen]

Namens het college van burgemeesters  
en wethouders  
Michiel van Willigen



Het certificaat wordt samen met een begeleidende brief overhandigd aan de jongere.

8 maart 2019, Zwolle

Dag Maaïke,

Jij hebt met succes impact gemaakt op je eigen ontwikkeling, omgeving en de maatschappij! Dit is wat jij gedaan en geleerd hebt tijdens jouw Impactertraject bij Vrouwenplatform Carree:

- Meegelopen met de bureaucoördinator en projectleiders om zo een beeld te krijgen van de doelstellingen, werkzaamheden en projecten van Carree.
- Meegelopen tijdens een bijeenkomst in Deventer voor meer vrouwen in de techniek en IT.
- Een beeld gekregen van waarom het zo belangrijk is dat er aandacht blijft voor thema's zoals:
  - participatie en emancipatie van vrouwen
  - vrouw en techniek en de situatie in Nederland
  - geweld tegen vrouwen
  - wereldvrouwen: het versterken van vrouwen met een migranten- of vluchtelingenachtergrond

### Namens Jozanne Lageveen, Vrouwenplatform Carree

Wij hebben Maaïke leren kennen als een super enthousiaste en geïnteresseerde meid. Ze heeft veel vragen gesteld en heeft tijdens onze bijeenkomst in Deventer ook gelijk geholpen met het ontvangen van bezoekers! Het is mooi om te zien dat Maaïke zo openstaat voor de onderwerpen waar wij mee bezig zijn en ook al goed inziet waarom het zo belangrijk is dat wij dit doen! Verder een hele prettige persoonlijkheid en erg initiatiefrijk! Voor Maaïke zelf nu ook waardevol om onderdeel te zijn van ons netwerk.

### Namens Joep Leenman, jouw coach

Je hebt uitgezocht wat je leuk vindt en wat goed bij je past. Jij hebt jezelf kunnen ontwikkelen door in een organisatie te stappen waar je nog helemaal niemand kende. Je hebt een goede indruk achtergelaten en dat laat zeker sociale vaardigheden zien! Ik hoop dat je hier nu meer op kunt vertrouwen!

Met vriendelijke groet,  
Joep Leenman



**Tip:** zet je prestaties op je LinkedIn pagina!  
Ik schrijf dan een referentie over jou.



## Poster

Voor de werving van jongeren zijn posters ontwikkeld. Dit sjabloon bestaat uit een afbeelding met 6 à 8 woorden tekst erbij. Je kunt je eigen beeld en tekst aanleveren bij de vormgever die dit vervolgens opmaakt in het sjabloon.



## Fotografie

Fotografie is een belangrijk onderdeel van onze huisstijl. Wij werken zoveel mogelijk met eigen beelden waarbij we onze 'eigen' jongeren en coaches op de foto zetten. Dat zijn immers onze ambassadeurs. De jongeren krijgen hun beelden zelf zodat ze deze ook kunnen delen. Wij denken mee in hoe ze dit kunnen doen, maar gaan uit van hun eigen inbreng.

Elke partij kan voor zichzelf een beeldenbank aanleggen. Om de stijl ook in de foto's door te voeren, kiezen we ervoor te werken met één fotograaf. De fotograaf zorgt ervoor dat de foto's herkenbaar Impacter zijn, maar wel kenmerkend zijn voor de regio waar ze voor bedoeld zijn.

Wil je toch gebruik maken van een stockbeeld, zorg er dan voor dat de foto een Impacter-sausje krijgt. Zie hiervoor het huisstijlhandboek.

## Website

In overleg met de andere partijen wordt gekeken hoe [www.impacterzwolle.nl](http://www.impacterzwolle.nl) wordt aangepast naar een landelijke website. Daarbij is de jongere het uitgangspunt.

## Kleding

De coaches zijn veel op pad. Een goede, waterdichte jas is daarom belangrijk. Voor de zomerperiode zijn T-shirts handig. Bij kleding gaan we uit van het logo op de voorkant en eventueel tekst op de achterkant.



### Overige materialen

Heb je behoefte aan andere (extra) materialen? Dan kun je deze of zelf ontwerpen aan de hand van het huisstijlhandboek, of ze laten ontwerpen door onze vormgever. Hierbij kun je denken aan:

- Roll-up banner
- Ansichtkaarten
- Merchandise zoals:
  - Stickers
  - Notitieboekjes
  - Pennen

### Folder

Elke partij kan zijn of haar eigen folder laten ontwikkelen bij de vormgever. Hierbij kan gebruik worden gemaakt van de flyer en folder die al eerder gemaakt zijn.

### Contactgegevens

Wat	Naam	Contactpersoon
Vormgeving	Beeldprikkel	Judith judith@beeldprikkel.nl
Kleding + merchandise	Hekon Valentijn	Desirée Nuesink desiree@hekonvalentijn.nl
Merchandise	Drukwerkdeal	

Drukwerk	Drukwerkdeal	
	Zalsman	Arjan Witteveen <a href="mailto:arjan@zalsman.nl">arjan@zalsman.nl</a>
Fotografie	Tiepes	<a href="mailto:cathleen@tiepes.nl">cathleen@tiepes.nl</a>

### **Tone of voice**

Om jongeren aan te spreken is het belangrijk dat we hun taal spreken. Dat houdt in:

- Informeel (maar niet té) en tegelijkertijd professioneel
- Oprecht en persoonlijk
- Inspirerend, maar niet belerend
- In je, jij, hij, zij, etc.

# Stuurgroep samenstellen

## Stuurgroep:

De Stuurgroep bestaat uit Impacters, jongerenvertegenwoordigers (leden van een jongerenraad, studentenvertegenwoordigers, leerlingenraden) en [Wijzen uit het Oosten](#) (een groep professionals met een groot netwerk die met ons meedenken). Ze geven gevraagd en ongevraagd advies aan de projectleiding en coaches van Impacter.

## Werkwijze

De leden van de Stuurgroep werken gelijkwaardig; elke stem telt net zo zwaar. Om die gelijkwaardigheid te bereiken, zijn de bijeenkomsten informeel en stellen de leden zich persoonlijk aan elkaar voor. Een optie is om voorafgaand aan een officiële vergadering, een informeel overleg te doen. De leden van de Stuurgroep nemen de mening van Impacters zo veel mogelijk mee in hun advies. Voorafgaand aan bijeenkomsten informeren ze Impacters en vragen ze hen om input. Daarom staan de leden van de Stuurgroep ook op de website, zodat Impacters hen kunnen benaderen. Impacters en 'Wijzen' kunnen ook op afroep deelnemen aan de Stuurgroep, bijvoorbeeld als er een onderwerp wordt besproken waar zij verstand van hebben.

## Bijeenkomsten:

De Stuurgroep vergadert drie maandelijks. Daarnaast kunnen extra bijeenkomsten op thema's worden georganiseerd. De projectleiders stellen in overleg met de leden van de Stuurgroep een agenda op voor elke vergadering.

## Communicatie

De Stuurgroep wordt minimaal elke drie maanden geïnformeerd door de projectleiding. Belangrijke beslissingen worden ook tussentijds aan de Stuurgroep voorgelegd. Daarnaast wordt de Stuurgroep op de hoogte gehouden door concrete Impacter trajecten met hen te delen, bijvoorbeeld in een maandelijks nieuwsbrief.

## Overkoepelende Stuurgroep

De lokale Stuurgroep vaardigt maximaal 2 leden af in de overkoepelende Stuurgroep die het totale project monitort, waarbij de samenwerking tussen de lokale projecten nadrukkelijk wordt meegenomen. Hierbij moet nog goed gekeken worden naar de groepsgrootte. Het moet veilig zijn en praktisch haalbaar. De overkoepelende Stuurgroep bepaalt zelf hun communicatie- en vergaderstructuur.

# Inrichten Wijzen uit het Oosten

De Wijzen uit het Oosten is een diverse groep professionals vanuit het bedrijfsleven, de overheid, het onderwijs en welzijnsorganisaties, allen met een groot netwerk in de regio. Zij ondersteunen Impacter bij het maken van een 'zo perfect mogelijke' match tussen jongere en (maatschappelijke) organisatie door hun netwerk beschikbaar te stellen. Daarnaast geven ze gevraagd en ongevraagd advies. Iedere projectpartner installeert zijn eigen groep 'Wijzen'.

Vermijd bij je zoektocht naar Wijzen de 'usual suspects', maar al te vaak zie je dezelfde mensen in panels en op netwerkborrels. Voor Impacter Zwolle hebben we heel bewust gezocht naar frisse gezichten met een groot netwerk en een sociaal hart. Probeer met je Wijzen te differentiëren met sectoren, wij hebben heel bewust gekozen voor lokale en provinciale overheid, ondernemers, onderwijs en welzijn. Heb lef bij het samenstellen van jullie Wijzen, dit is je denktank, dit zijn de professionals die hun kennis en netwerk beschikbaar stellen om jongeren en Impacter verder te helpen. Maak goede afspraken met je Wijzen en stem goed af hoe intensief de betrokkenheid eruit gaat zien en hoe ze het liefst benaderd worden (telefonisch, mail, teams, bureaubezoek, etc.). Een groep van 5 – 6 Wijzen heeft (afhankelijk van de omvang van je project) een mooie omvang.

In Zwolle hebben we te weinig gebruik gemaakt van onze Wijzen. Gedurende 1a hebben we namelijk geprobeerd hun agenda's bijna niet te belasten, achteraf gezien had dit niet hoeven. Uit evaluatie met de Wijzen bleek dat ze open stonden en staan voor intensievere betrokkenheid. Dus het advies is: zet ze in, betrek ze bij je project en durf te vragen!

# Trainen van het team

Zodra de partners hun teams geworven en ingericht hebben, ontvangen de medewerkers een uitgebreide training in de methodiek van Impacter. De training wordt in samenwerking met De Geluksacademie ontwikkeld. Het zijn groepssessies waarbij er veel aandacht is voor participatief werken, coaching skills, het bevragen van jongeren en onderlinge kennismaking.

De training wordt bewust samen met de jongerencoaches vormgegeven. Samen bepalen we het programma, de trainingsvormen en de locatie. Daarnaast trainen de coaches elkaar op onderdelen waar zij goed in zijn, bijvoorbeeld presenteren, interviewen of coachen. De jongerencoaches ervaren hierdoor vanaf de start van hun werkzaamheden hoe gelijkwaardig en participatief werken voelt. Door herhalingstrainingen en intervisie kunnen de coaches hun competenties verder ontwikkelen. Een belangrijk onderdeel van de training is 'marketing en communicatie'.

Het is belangrijk dat de jongerencoaches online hetzelfde uitstralen als offline. Wie zijn ze, wat willen ze uitstralen en hoe doe je dat? Daarom krijgen de jongerencoaches een training social media. Daarin wordt de basis van social media behandeld, zoals het schrijven en inplannen van berichten, maar ook: hoe positioneer je je (online) als coach? Wat wil je uitstralen en hoe doe je dat? Hoe bereik je jongeren?

# Registratie- en volgsysteem

De Impacters worden geregistreerd in een cliëntregistratie- en volgsysteem (CRVS). Hierin worden naast contactgegevens, doelen, afspraken en achtergrondinformatie genoteerd. Het gebruik van één centraal systeem heeft als voordeel dat we op basis van tussentijdse actuele informatie het project kunnen bijsturen, van elkaar kunnen leren en gezamenlijk verantwoording kunnen doen.

Er komt één centrale ICT-ondersteuner die het cliëntregistratie- en volgsysteem (CRVS) door ontwikkelt en onderhoudt. De coaches en projectleiders krijgen een training in het gebruik van het CRVS aangeboden.

Het lijkt te duur om het CRVS te laten aansluiten op de systemen die de projectpartners momenteel gebruiken. We bevelen daarom aan om het bestaande CRVS van Travers door te ontwikkelen, zodat het voor alle partners een efficiënt systeem wordt.

Voor een voorlopige beschrijving van het registratiesysteem zie de [CRVS handleiding](#).

# Interne communicatie

Het is belangrijk om een interne overlegstructuur af te spreken met de jongerencoaches en de projectleiders van de teams uit de deelnemende gemeenten om de voortgang te bespreken en de meest geschikte matches te maken. Deze overlegstructuur kan per deelnemende gemeente verschillen en zal worden vastgesteld in overleg met alle partners. We raden aan om wekelijks een werkoverleg van maximaal 1,5 uur in te plannen waarin de voortgang van het project en de lopende casussen worden besproken. De snelheid in de belevingswereld van jongeren vraagt daarnaast om tussentijdse afstemming, bijvoorbeeld door middel van een appgroep. De overlegstructuur ziet er daarom zo uit:

- De projectleiders per gemeente vormen samen de projectgroep. De projectgroep bespreekt zes wekelijks de voortgang van het project volgens de *PDCA-cyclus (Plan-Do-Check-Act)* op basis van de beoogde tussenresultaten en doelstellingen. De projectgroep bepaalt in afstemming met de Stuurgroep de strategie en stemt de implementatie van Impacter met elkaar af. Elke drie maanden agendeert de projectgroep de evaluatie en monitoring, zowel inhoudelijk als financieel.
- In de werkgroep met jongerencoaches zitten de coaches uit de verschillende gemeenten. De werkgroep plant intervisiemomenten en trainingen in, wisselt expertise uit en bespreekt de voortgang.
- De lokale Stuurgroepen komen driemaandelijks bij elkaar. Daarnaast kunnen extra bijeenkomsten op thema's worden georganiseerd.
- De overkoepelende Stuurgroep bepaalt zelf hun communicatie- en vergaderstructuur.

Daarnaast is taalgebruik van invloed op de manier waarop de jongerencoaches met jongeren werken. Stimuleer daarom dat de coaches niet in vakjargon vervallen, maar de taal van jongeren blijven spreken. Om een gelijkwaardige werkwijze te bevorderen is het belangrijk om niet spreken in termen van 'ik' en 'jij', maar in 'we'.



# Jongeren invloed geven op het project

Impacters voelen zich ambassadeur van het project en motiveren andere jongeren om mee te doen. Ze laten (online en offline) zien hoe waardevol een MDT-traject is. Doordat jongeren in alle lagen van het project worden betrokken, zorgen we er voor dat we blijven aansluiten op de belevingswereld van jongeren. We betrekken jongeren dus ook bij onze marketing, huisstijl, website, sociale media en promotiematerialen.

- Elke projectpartner stelt een stuurgroep samen die bestaat uit Impacters (zodra trajecten gestart zijn), jongerenvertegenwoordigers (leden van een jongerenraad, studentenvertegenwoordigers, leerlingenraden) en Wijzen uit het Oosten. Ze geven gevraagd en ongevraagd advies aan de projectleiding en coaches van Impacter. De stuurgroep fungeert als een Raad van Toezicht.
- De stuurgroepen richten samen een centrale stuurgroep in die het totale project monitort. De stuurgroep wordt ingevuld door jongeren en projectleiders van de deelnemende organisaties.
- Een apart samengestelde, aanvullende werkgroep van jongeren gaat de (proces)evaluatie en een kwaliteitsmonitor MDT uitvoeren, onder begeleiding van Stichting Alexander.
- Tijdens contactmomenten tussen jongerencoach en jongere wordt regelmatig de vraag gesteld 'hoe kan Impacter het beter doen?' De ervaringen van die jongeren zijn de basis voor een continu verbetertraject.
- In de Impacter-community denken jongeren mee over diverse onderdelen van het project, bijvoorbeeld het organiseren van activiteiten of passende MDT-plekken voor nieuwe Impacters.
- We vragen maandelijks een groep jongeren om ons te adviseren over een thema. Hiervoor benaderen we een groep jongeren die expertise heeft over het onderwerp. Bij het benaderen van scholen vragen we leerlingen hoe we dit het beste aan kunnen pakken. Of wanneer we een activiteit met jongeren organiseren vragen we jongeren die affiniteit hebben met het betreffende onderwerp om advies. Wat we doen met dit advies, koppelen we altijd aan de betreffende jongere terug.
- Jongeren worden betrokken bij de marketing en communicatie. Communicatie uitingen worden voorgelegd aan of gecheckt door jongeren. Samen met jongeren hebben we een huisstijl ontwikkeld met bijbehorende website, social media en kleding.
- De jongerencoaches blijven de taal van jongeren spreken en vervallen niet in 'welzijnsjargon'. De taal van jongeren is een belangrijk instrument waarmee je aansluit op de leefwereld van jongeren.

# Intervisie en teamvorming

## Teamfasen

Bij het samenstellen van een nieuw team is het belangrijk om oog te hebben voor de ontwikkelingsstadia die een team doorloopt. Omdat het team intensief wordt getraind en direct operationeel is, kunnen ze deze stadia in een korte tijd doorlopen. Er zijn verschillende modellen voor teamfasen ontwikkeld. Hier volgt een samenvatting van het model van Tuckman:

### Fase 1: Vormfase

Het team is aanvankelijk bezig met oriëntatie. Deze oriëntatie is nodig om de grenzen te identificeren van zowel interpersoonlijke als taakgedragingen. Dit leidt tot een totstandbrenging van afhankelijkheidsrelaties met de leider en met de teamleden. Teamleden gedragen zich onafhankelijk. Zij kunnen gemotiveerd zijn, maar ze zijn ook tamelijk slecht geïnformeerd over de doelstellingen van het team. Men is onzeker en bezorgd, maar zal dit niet laten blijken...

### Fase 2: Stormfase

Het team wint aan vertrouwen, men durft zich langzaam maar zeker meer uit te spreken naar elkaar en naar de teamleider. Er ontstaan conflicten rond de manier van samenwerken, interpersoonlijke kwesties en de doelen van het team. De leden van het team laten hun eigen persoonlijkheden zien wanneer zij kennismaken met elkaars ideeën en perspectieven. Frustratie of onenigheden over doelstellingen, verwachtingen, rollen en verantwoordelijkheden worden beetje bij beetje meer openlijk geuit. In het uiten van hun eigen persoonlijkheden worden ze gehinderd door de angst om buiten de groep te vallen, en gestimuleerd door de angst om zich te veel aan de groep aan te moeten passen. De teamleider dient het team te begeleiden in deze moeilijke overgangsfase. Stimuleer het team in het uiten van hun mening en beloon teamleden voor hun inbreng. Tolerantie voor elkaar en voor elkaars verschillen mag worden benadrukt. Stel je als teamleider neutraal op tijdens de conflicten die zich in deze fase voordoen. Het is van belang dat de teamleden deze onderlinge conflicten zelf leren oplossen. Dit is een essentieel onderdeel om door te gaan naar de volgende fase.

### Fase 3: Normfase

Als het team de stormfase door is kan er op een meer volwassen manier worden gepraat over de samenwerking. Men zal kritische punten niet meer ervaren als een persoonlijke aanval maar als een constructieve, taakgerichte discussie. De regels, waarden, normen en methodes van het team worden verder uitgewerkt. De doelmatigheid van het team stijgt en ze begint met het ontwikkelen van een eigen identiteit. Teamleden staan meer open voor elkaar, de samenwerking zal in deze fase steeds soepeler gaan verlopen. Men werkt constructief aan het oplossen van interpersoonlijke problemen, de groepscohesie en het motivatieniveau stijgen. De teamleider geeft in deze fase het team meer autonomie, een participatieve stijl is wenselijk.

### Fase 4: Prestatiefase

Met teamrollen wordt flexibel en functioneel omgegaan, de groepsenergie komt geheel ten goede van de taak. Het projectteam functioneert nu als een echte eenheid. Het werken in het team is plezierig en gaat als vanzelf. Teamleden hebben een duidelijk inzicht in de doelen van het team en staan hier ook gezamenlijk achter. Ook de manier van samenwerking is duidelijk. Het team is nu bekwaam, autonoom en in staat het besluitvormingsproces zonder inmenging van de teamleider uit te voeren. De teamleider kan nu gaan delegeren en zich meer bezig gaan houden met de omgeving waarin het team actief is.

### Fase 5: Afscheidsfase

De taken van het team worden voltooid en het team wordt ontmanteld. Door de angst om de groep te missen gaat men reeds voor het definitieve eind afstand van elkaar nemen. Als teamleider is het raadzaam aandacht te besteden aan de ontmanteling van het team. Een eindborrel kan bijvoorbeeld ruimte bieden en werkt symbolisch als eind. Een bepaalde afsluiting van de periode is zeker belangrijk.

De snelle start van Impacter heeft invloed op de groepsdynamiek en samenwerking van de jongerencoaches. De projectleiders zullen hen in staat moeten stellen in hun eigen tempo van elkaar te leren door een open en veilig klimaat te creëren.

Een manier om bewust, effectief en efficiënt samen te werken is 'High Impact Teaming' (Decuyper, Raes en Boon). Met de STEP-methode uit dit boek kunnen teams hun eigen formule voor succes schrijven en die continu bijstellen.

Met name in de stormfase zijn intervisiemomenten belangrijk om de samenwerking soepel te laten verlopen. De jongerencoaches en projectleiders bepalen zelf hoe deze intervisie vorm krijgt. Het is aan te bevelen dit door een extern persoon te laten begeleiden. Impacter Zwolle heeft hier met Vuurkracht (<https://vuurkracht.com/>) goede ervaringen mee opgedaan.

# Monitoring en evaluatie

De monitoring wordt uitgevoerd door een externe partij, namelijk Stichting Alexander. Hierdoor kan het project op een objectieve manier worden beoordeeld en kunnen de projectleiders en jongerencoaches zich focussen op het primaire proces en het belang van jongeren.

Stichting Alexander (landelijk instituut voor jeugdparticipatie en participatief jongerenonderzoek) voert de (proces)evaluatie MDT en de kwaliteitsmonitor MDT uit. Impacter heeft gekozen voor de monitoring door Stichting Alexander omdat zij hierbij jongeren inzetten. Bovendien nemen zij de kracht van jongeren, en niet de problemen, als uitgangspunt. Een apart samengestelde, aanvullende werkgroep van jongeren (8 - 12 jongeren) gaat de (proces)evaluatie en een kwaliteitsmonitor MDT uitvoeren. De (proces)evaluatie en de kwaliteitsmonitor worden dus uitgevoerd vanuit het perspectief van de jongeren zelf. Het proces wordt op maat gemaakt voor Impacter en is gebaseerd op de conceptmonitor van de proeftuin Maatschappelijke Ervaringstijd (MET) die in samenwerking met Movisie is ontwikkeld. De werkgroep wordt begeleid en geholpen door Stichting Alexander bij het inzetten van participatieve methoden. De feedback van deelnemende jongeren (de Impacters) wordt geanonimiseerd, geanalyseerd en inclusief advies teruggekoppeld aan de stuurgroep van Impacter. De werkgroep van jongeren adviseert wat er aan bijstellingen in de aanpak en begeleiding van individuele MDT-ers nodig is. Alle opbrengsten worden per half jaar gebundeld, geanalyseerd en gedocumenteerd, met nadrukkelijke aandacht voor de opbrengsten, succesfactoren en randvoorwaarden voor een meer duurzaam Impacter, mede geënt op de landelijke ontwerpschets van MDT en de condities volgens de 'MDT-proof'. Aan de inzet van Stichting Alexander zijn kosten verbonden, deze zijn opgenomen in een centrale post op de begroting.

Deelnemende jongeren worden betrokken bij de monitoring en evaluatie. Het project wordt doorlopend gemonitord door de werkgroep van jongerencoaches, projectgroep en de stuurgroep. De projectgroep controleert zeswekelijks de voortgang van de lokale projecten op basis van de beoogde tussenresultaten en doelstellingen. Elke drie maanden agenderen we de evaluatie en monitoring, zowel inhoudelijk als financieel. De partners leveren vooraf de benodigde input aan. De stuurgroep heeft een monitorende rol waarbij de samenwerking tussen de lokale projecten nadrukkelijk wordt meegenomen. In de werkgroep met jongerencoaches zitten de coaches uit de verschillende gemeenten. De werkgroep plant intervisie momenten in, wisselt expertise uit, bespreekt de voortgang en gaat na of aanvullende training noodzakelijk is.

Resultaten worden meetbaar gemaakt door goede intake- en eindsurveys en het zorgvuldig loggen van de gesprekken en de voortgang van deelnemende jongeren. Stichting Alexander voert de (proces)evaluatie en de kwaliteitsmonitor uit en maakt de resultaten en effecten inzichtelijk. De uitkomsten hiervan worden inzichtelijk en overdraagbaar gemaakt en zullen richtinggevend zijn voor de koers en strategie.

# Activiteiten

De acties en activiteiten van Impacter worden zo veel mogelijk samen met jongeren georganiseerd. Bij ieder idee, of zelfs vóór het idee er is, vragen we jongeren wat zij ervan vinden en proberen we zoveel mogelijk jongeren eigenaar te laten zijn. Hier volgt een aantal voorbeelden van acties en activiteiten die bij Impacter Zwolle goed hebben gewerkt.

## Fail Friday

We vroegen studentenverenigingen en andere jongeren die we kenden om mee te denken tijdens een meedenkborrel. Doordat we meteen vroegen wie wat zou kunnen doen, ontstond er vanzelf een werkgroep. 'Meedenken' wordt zo al snel 'eigenaar van' en 'mee organiseren'. Fail Friday werd een avond in een studentencafé waar faalverhalen gedeeld werden door verschillende mensen. Van studenten tot een wethouder tot een pater uit het klooster. We gaven mensen de ruimte zelf ook hun verhaal anoniem op te schrijven, in een vaas te doen en kozen ervoor deze verhalen juist níet te delen of lezen. Ook gaven we aan het eind mensen de ruimte om voor het publiek iets te vertellen. De stadsdichter was er, die ter plekke een gedicht over de avond maakte en we wisselden af met een muzikant die zijn verhaal in een lied had gevormd. Al en met een aanrader om te organiseren!

## Bakactie

In de zomer van 2020 heeft stagiaire Lisa samen met deeltijd-stagiaire Inge de actie #webbakkensamenietsvan opgezet. Door COVID-19 kon ze haar jaarstage in het ziekenhuis op de kinderafdeling niet afmaken en wilde daarom haar stage afmaken door iets met jeugd/jongeren te doen. Haar leerdoelen waren assertiever en kritischer worden, meer durven te doen. En wat haar opviel in de coronatijd, is dat er voor ouderen veel initiatieven zijn, maar met name in de verzorgings- en verpleeghuizen. Het raakte haar dat ouderen die zelfstandig wonen of alleenstaanden minder in het zonnetje gezet werden. Daarom bedacht ze de bakactie: iets lekkers maken om zo iemand te verrassen. Ze nam contact op met buurt-opbouwwerkers in de stad en vroeg hen naar mensen die wel wat opbeurends konden gebruiken. Ook heeft ze contact gelegd met Hart voor Zwolle, waar jongeren iets doen voor kwetsbare mensen, om zo nog meer mensen blij te kunnen maken. En bij de vrijwilligerscentrale plaatste ze een oproep om te helpen bakken voor buurtgenoten. Zo kon ze die twee groepen aan elkaar koppelen. Een plaatselijke bakkerij wilde wel dozen sponsoren. Het was even een puzzel met het koppelen van de juiste mensen, maar uiteindelijk zijn met 18 bakkers 52 huishoudens verrast met wat lekkers.

## Impacter Wekker Service

Door corona misten jongeren een gestructureerd ritme en daarom bedacht een Impacter, die er zelf ook mee worstelde, het idee voor de Wekker-Service. Een (app)groep waarin je vóór 10.00 uur iets van je moest laten horen, via een berichtje of een foto. Als dat niet lukt, werd je gebeld door iemand uit de groep. Wisselend van 9 tot 11 jongeren hebben deelgenomen aan deze groep, voor in ieder geval drie aaneengesloten maanden. We merkten dat het voor iedereen een stok achter de deur was om in ieder geval iets te laten horen, je voelde je toch verantwoordelijk naar de groep om het niet te vergeten. Deze drie maanden hebben we afgesloten met een taartje en een echte ontmoeting op 1,5 meter afstand. Tijdens deze ontmoeting hebben we elkaar leren kennen en wat opvallend was dat jongeren het leuk vonden om bij deze onbekende groep te horen, omdat ze zich verder niet echt verbonden voelden met een groep of andere mensen.

Bij één jongere merkten we dat zelfs het opbellen niet meer werkte, dus zijn we verder gaan denken. Hij loopt zelf graag met zijn hond, dus zijn we daar maar bij aan gaan sluiten. Iedere ochtend loopt nu iemand anders een uurtje met hem mee, waardoor hij in ieder geval zijn ritme terug heeft in het op staan en elke dag kan uitkijken naar iets positiefs. Bovendien helpt het hem, zegt hij zelf, om zo ook meer van zijn dag te maken in plaats van stil te zitten en te piekeren.

## Botanisch Stoepkrijten

Danique wilde graag iets organiseren voor jongeren die geïnteresseerd waren in de natuur. Ze had allerlei dingen bedacht, zoals het maken van vogelhuisjes of een bomentour, maar wilde eerst met experts in gesprek. Ze zocht zelf contact met onder andere een boswachter en een raadslid. Na die gesprekken bedacht ze het botanisch stoepkrijten: met stoepkrijt de namen van planten op straat opschrijven en ondertussen meer leren over de functies van die planten. Ze wilde de aandacht vragen

voor het 'onkruid' dat overal te vinden is en waarom het belangrijk is dat dit blijft staan voor de insecten. Via de contacten die ze had opgedaan vond ze iemand met veel verstand van (wilde) planten, die de tour wel wilde geven. Op een mooie zomerse dag hebben we dit met een groep jongeren gedaan, wat naast leerzaam ook vooral heel leuk was.

#### Trash Hunters x Impacter

In Zwolle is er een organisatie, Trash Hunters, die al een aantal jaar kanotochten organiseert om afval uit de gracht te halen. Dat doen ze op zaterdagen, maar speciaal voor Impacter wilden ze een uitzondering maken. We organiseerden samen een jongereneditie op drie zondagen achter elkaar. Speciaal op zondag, want veel jongeren hebben zaterdags sport of werk, bleek toen we het aan de jongeren hebben gevraagd. De aanmeldingen liepen storm; al snel hadden we drie groepen van 6 jongeren die mee wilden doen. Met ieder zijn eigen kajak, voorzien van vuilniszakken en grijpers, hebben we veel afval mee kunnen nemen. Zodra het weer het toelaat, zullen wij deze actie weer organiseren. Naast de impact die we maakten, was dit ook een fijne manier om nieuwe jongeren te leren kennen. Er zijn er zelfs een paar die na deze actie een Impacter traject zijn gestart.

#### Slaapzakkenactie

Het is goed om te weten wat er in de maatschappij speelt, om daarop te kunnen reageren. In de zomer was er een grote inzamelactie van Because We Carry voor de vluchtelingenkampen op Lesbos, waar een grote brand had gewoed. In een paar dagen tijd hadden ze enorm veel slaapzakken nodig en op een paar plekken in Nederland zouden deze verzameld worden. Wij kenden iemand in Zwolle die dit op zich had genomen, maar wisten dat ze nog wel wat handen kon gebruiken. En daar konden wij dan weer mee helpen. Het lukte om binnen korte tijd een groep jongeren te vinden die zich hiervoor wilde inzetten. Samen hebben we enorm veel werk gezet en lukte het om meer dan 750 slaapzakken in te zamelen, te sorteren en in te pakken. Bovendien bleek ná deze actie wederom hoe waardevol het is om zo impact te maken en hoe het tegelijkertijd een manier is voor jongeren om met ons in contact te komen. Een paar actieveling, maar ook volgers op social media hebben vanwege deze actie contact met ons gezocht en daar hebben we nog steeds contact mee.

#### Vuurkracht x Impacter

Buiten activiteiten aanbieden, zeker in coronatijd, blijkt een goede manier om met (nieuwe) jongeren in contact te komen en te blijven, maar ook om aan de slag te gaan met een urgent thema. We merkten dat veel jongeren zich alleen of slechts voelden. Daarom trokken wij aan de bel bij onze jongerenwerkers in de stad. Wij wilden kijken of we konden samenwerken en de jongeren een manier van ontmoeting konden aanbieden, op een manier die veilig past binnen de huidige maatregelen. Een collega van Vuurkracht (<https://vuurkracht.com/>) wilde daar wel over sparren. We bedachten een avond waarin het thema 'verbinding' centraal zou staan. 8 jongeren van Impacter, waarvan een aantal best kwetsbaar, deden mee.

We kwamen 's avonds – in het donker – bij elkaar op een wijkboerderij in Zwolle. Daar begonnen we met hout hakken. Ondertussen was er chocolademelk en thee om elkaar al ongedwongen te leren kennen. We maakten hierna drie groepen, die elk vuur gingen maken. Het doel was zo snel mogelijk het touwtje door te branden. Er stond best veel wind, dus dat vuur maken was moeilijker dan we dachten. Maar juist daardoor werd men competitief en merkte je ook dat de jongeren, haast vanzelfsprekend, met elkaar gingen samenwerken. Er ontstond een, verrassend, ontspannen en gezellige dynamiek – daar waar bijna alle jongeren moeite hebben met contact maken en sociaal zijn. Op deze manier hebben ze allemaal een positieve ervaring met contact maken en is er blijvend contact, door de groepsapp. Ze spreken elkaar nog steeds en er worden wel eens wandelingen georganiseerd.

# Lopende experimenten

Impacter sluit aan bij de vsv-aanpak (voortijdige schoolverlaters) in de regio IJssel-Vecht, waarbinnen door onderwijs, gemeenten, arbeidsmarkt en zorg samengewerkt wordt om zoveel mogelijk vsv-ers terug te leiden naar een opleiding of hen te helpen een startkwalificatie te behalen. Met deze samenwerking bouwen we verder op de al lopende samenwerking tussen Impacter Zwolle en RMC Leerplicht, waarin we samen met Movisie zogenaamde transitiearena's hebben georganiseerd om jongeren die moeilijk te bereiken zijn in beeld te brengen en duurzaam te begeleiden. Ook hebben we samen met leerplichtambtenaren huisbezoeken bij jongeren gedaan. Jongeren bleken door onze laagdrempelige werkwijze sneller geneigd om in gesprek te gaan en in beweging te komen. Met de vsv-aanpak IJssel-Vecht verkennen we op welke manier de aanpak van Impacter kan worden ingezet voor jongeren die wel kwalificatieplichtig zijn volgens de Leerplichtwet, maar geen startkwalificatie hebben en niet participeren via school of werk. We willen deze vsv-aanpak ook in de overige regio's uitrollen. Ruim 30% van de trajecten in 1a betrof jongeren die geen opleiding of betaald werk hadden en die dankzij Impacter weer stappen zetten op de participatieladder, een betere start kregen op de arbeidsmarkt of met de juiste focus een opleiding startten.

In samenwerking met WISP (Windesheim Institute of Sustainable Policy, opgezet door vier enthousiaste studenten) onderzoekt Impacter op Hogeschool Windesheim hoe de MDT kan bijdragen aan de persoonsvorming en beroepsvorming van studenten. De samenleving vraagt in toenemende mate om intrinsiek gemotiveerde studenten die bij kunnen dragen aan complexe vraagstukken. Het huidige onderwijssysteem zou echter veel meer dan nu ruimte kunnen bieden aan het *stimuleren van intrinsieke gedrevenheid*. We hebben daarom met de partners onderzocht wat Impacter hierin kan betekenen. Op de onderzoeksvraag 'In hoeverre stimuleert het stellen en onderzoeken van eigen leervragen de intrinsieke motivatie van de student', kan geantwoord worden dat de resultaten uit de vragenlijsten en interviews aantonen dat Impacter bij de deelnemende studenten bijdraagt aan een hogere studie-motivatie, een positieve levenshouding en meer geloof in eigen kunnen. Ook wordt nieuwsgierigheid gestimuleerd doordat de student contact heeft met mensen uit de beroepscontext. Het lijkt er daarom op dat onze aanpak een mooie aanvulling is voor Hogeschool Windesheim. De eerste gesprekken worden intussen gevoerd over mogelijkheden om studiepunten te verdienen met deelname aan een Impacter-traject.

# Trainingsmogelijkheden deelnemers

Impacter biedt jongeren diverse mogelijkheden tot talentontwikkeling. Niet alleen door het aanbieden van MDT-trajecten, maar ook door een 'scholingsprogramma'. Zeker vier keer per jaar wordt jongeren in de deelnemende gemeenten de mogelijkheid geboden zichzelf te ontwikkelen met behulp van trainingen. Impacters vragen niet of nauwelijks zelf om een training of workshop. We vinden een talentontwikkelingsprogramma van belang en streven naar een sterk programma. We willen dit realiseren door talentontwikkeling 'bewuster' (lees: als onderdeel van een Impacter-traject en dus onderdeel van de coaching) aan te bieden, uiteraard op participatieve wijze.

Het trainingsaanbod wordt door de deelnemende partners gezamenlijk ontwikkeld. We bespreken hoe we het bestaande trainingsaanbod beschikbaar kunnen stellen voor hun Impacters en de Impacters van de overige projecten. Daarnaast onderzoeken wij hoe trainingen uitwisselbaar worden voor de overige projectdeelnemers en we van elkaar kunnen leren.



# Verantwoording

De hoofdaanvrager maakt concrete afspraken met de deelnemende partners over de prestaties, het DNA/grondgedachtegoed van Impacter en de wijze van verantwoording. De projectgroep bespreekt zes wekelijks de voortgang van het project volgens de PDCA-cyclus (Plan-Do-Check-Act) waarmee kwaliteitsverbetering continu aandacht krijgt. Uiteraard wordt bij het opzetten en uitrollen van Impacter slim gebruik gemaakt van de expertise van de aangehaakte partners, de projectleiders spelen hierbij een actieve en verbindende rol. Deze verantwoordingsstructuur wordt in een bijeenkomst met alle projectpartners gezamenlijk uitgewerkt.

# Begroting

Binnen de begroting gaan we gemakshalve uit van 'reguliere' jongeren en 'kwetsbare' jongeren. Omdat kwetsbare jongeren meer tijd en aandacht vragen berekenen we bij hen een hoger bedrag. De kostprijs per reguliere jongere is € 1.540,-, waarvan we directe kosten inschatten op € 663,- en indirecte kosten op € 877,-. De kostprijs per kwetsbare jongere is € 2.500,-, waarvan we directe kosten inschatten op € 1.076,- en indirecte kosten op € 1.424,-. De directe kosten zijn bijvoorbeeld kosten voor talentontwikkeling, betrekken en begeleiden van de jongeren, onkosten jongeren, matching van jongeren (van contact zoeken met potentiële organisaties tot de definitieve match), Europasscertificaten, inzet voor de Impacter-community, enzovoort. Indirecte kosten zijn bijvoorbeeld kosten voor de methodische doorontwikkeling, trainingen van medewerkers, projectcoördinatie, inzet buddy's, werving jongeren, netwerkactiviteiten, enzovoort.

Kom gerust bij Justin ([justin@zwolledoet.nl](mailto:justin@zwolledoet.nl)) op de lijn als je een voorbeeld begroting nodig hebt of vragen hebt. We denken graag mee.

# Borging

## Landelijke allianties en netwerken

Impacter wil met diverse MDT-projecten het 'Consortium MDT Noord' oprichten. Sluit hier gerust bij aan. Uiteraard wel even afhankelijk van instemming van de zittende partners. Het Consortium zet zich in om een dekkend netwerk van MDT-projecten in het noorden te realiseren. Het gaat hierbij om projecten die ontstaan zijn in het Noorden (Drenthe, Groningen, Friesland of Overijssel) met bewezen kwaliteit en ervaring met MDT. Er wordt actief gezocht naar uitbreiding en samenwerking met andere MDT-projecten en consortia om concurrentie te voorkomen, goede afstemming te vinden (o.a. op het gebied van doelgroep, werving en doelstellingen) en om de dekking te vergroten. Het consortium is een lerende netwerkorganisatie en deelt ervaringen, uitdagingen en werkende methodes met elkaar en met het MDT-netwerk.

Impacter vormt met Stichting Alexander (Maatschappelijke Ervaringstijd) en Spectrum (Jong & meer/Gelders Talent) de 'Participatieve Alliantie MDT' (PAM). Met deze landelijke samenwerking, delen we expertise over volledig participatief werken binnen de MDT. Onderdeel worden van deze alliantie is mogelijk, belangrijk is dat je beschikt over voldoende werkervaring op het gebied van participatief werken.

We hebben met de Vereniging Nederlandse Organisaties Vrijwilligerswerk (NOV) het initiatief genomen tot de vorming van het 'Netwerk Vrijwillige Inzet'. Bij de proeftuinen hebben we gezien dat de kracht van vrijwilligerscentrales ligt in het werven en matchen van jongeren en organisaties en het begeleiden van organisaties waar jongeren in het kader van hun MDT vrijwilligerswerk doen. In dit landelijke netwerk van vrijwilligerscentrales actief binnen MDT, is ruimte voor verdere verdieping en uitwisseling én wordt samengewerkt om stevig bij te dragen aan de toekomst van MDT. De eerste stappen zijn onlangs gezet. De verwachting is dat het netwerk een sterke bijdrage kan leveren aan de doorontwikkeling van MDT. Als een vrijwilligerscentrale intensief betrokken is bij je project dan kun je aanhaken bij het Netwerk Vrijwillige Inzet.

## Borging partnerschap en samenwerking

We hebben allen de intentie om de Impacter-aanpak ook na de subsidieperiode te blijven uitvoeren. Het is zaak vroegtijdig te beginnen met de borging en niet te wachten tot de laatste maanden, borging kost tijd en vergt toegewijde inzet. Daarom evalueren we de samenwerking regelmatig en maken we tijdens de looptijd van het project al afspraken over het duurzaam inbedden van de opbrengsten binnen de deelnemende organisaties. We borgen het project door de werkwijze van Impacter te integreren in het jongerenwerk, bij de betrokken vrijwilligerscentrales en in het welzijnswerk. Ervaring leert dat de inbedding van Impacter snel gaat: in Zwolle is Impacter in zijn relatief korte bestaan een belangrijk en gewaardeerd onderdeel geworden van Travers.

## Borging activiteiten en aanbod

Als solo-project werk je 'zelfstandig' aan inbedding en borging in eigen werkgebied, partnerschappen trekken gezamenlijk op. De projectleiders werken dan onder leiding van hun projectleider/penvoerder aan een sterke inbedding in hun regio. Begin daarom in de eerste maanden van jullie project actief je gemeenten (incl. RMC leerplicht en sociale wijkteams) en provincies te benaderen en betrekken bij jullie projecten. Toon aan waar de kracht van Impacter ligt binnen het sociaal domein en sluit zoveel mogelijk aan bij gemeentelijke/provinciale doelen, zónder je beginselen los te laten.

Met Studio Vers Bestuur, het Programma Sociale Kwaliteit en de Human Capital Agenda van de provincie Overijssel heeft Zwolle de alliantie VISHA opgericht. Met VISHA onderzoeken we de waarde van Impacter voor het sociale domein in de provincie. Een gepland congres is wegens het coronavirus uitgesteld, maar blijft een plan. Wellicht interessant voor projecten uit Overijssel.

Bij lokale verankering zoeken we de samenwerking met overheid, leerplicht en RMC, onderwijs en jeugdzorg. Impacter is een goedkope (preventieve) oplossing én functioneert in een keten met het voorveld, hulpverlening of onderwijs. Ook als het gaat om innovatie (door jongeren te betrekken bij kwesties), of gelijkwaardig en participatief werken (trainingen) zijn we een interessante partner voor

bedrijven, onderwijs en overheid. Tot slot verwachten we mooie opbrengsten door partnerschappen zoals PAM, Consortium MDT Noord, netwerk vrijwillige inzet en VISHA. Nogmaals, zoek gerust contact als je wil aansluiten bij één van deze netwerken.

## Financiële borging

Verwachting is dat financiering van Impacter gepaard blijft gaan met stijgende co-financieringseisen. We zien sinds het eerste MDT-subsidietraject van het rijk de co-financieringseisen per ronde stijgen. Je moet dus in staat zijn zelf langdurig te co-financieren. Probeer Impacter structureel op te nemen in je begrotingen en jaarrekeningen. Zoek daarnaast actief naar structurele financiering vanuit lokale overheidsfondsen en eventueel bedrijfsleven.

Uit een brief van de staatssecretaris staat het volgende over cofinanciering:

Begroting en uitgaven MDT 2018-2021

Bedragen x € miljoen	2018	2019	2020	2021	Totaal
Gerealiseerde uitgaven	13	20			33
Begroting reguliere MDT			114	100	214
Begroting MDT corona projecten en maatregelen			3		3
<b>Totaal</b>	<b>13</b>	<b>20</b>	<b>117</b>	<b>100</b>	<b>250</b>

Voor 2021 en verder wordt uitgegaan van een geleidelijk oplopend aandeel cofinanciering van externe partijen (incl. fondsen); van 17% in 2021 naar 33% in 2024. Uitgaande van de beschikbare structurele € 100 miljoen per jaar komt hiermee de prognose voor het totaal aan beschikbare middelen voor MDT uit op € 150 miljoen per jaar vanaf 2024.

STORM in Recruitment ondersteunt Impacter bij het uitwerken van een strategie voor het duurzaam betrekken van het bedrijfsleven. Zonder te veel vooruit te lopen op de nog te ontwikkelen strategie zien we nu al wel kansen. Sowieso in partnerschappen met bijvoorbeeld lectoraten, ondernemerschap binnen onderwijs (innoverende projecten) en de human capital agenda (zoveel mogelijk benutten van het menselijke kapitaal) van de deelnemende gemeenten. Ook in bijvoorbeeld doorgroeimogelijkheden van deelnemende jongeren naar junior traineeships bij bedrijven. Aan een succesvolle match is wellicht een financiële component te verbinden. Onze participatieve aanpak is ook interessant voor bedrijven. Deelnemende jongeren kunnen in een team vraagstukken van bedrijven voorzien van out-of-the-box oplossingen; een frisse kijk op kwesties die spelen in het bedrijfsleven. Je bent van harte welkom om aan te haken bij deze experimenten.

Om financiële borging kracht bij te zetten voelen wij ervoor om de wethouders en beleidsmedewerkers van de gemeenten waarin ons partnerschappen opereren, nu al uit te nodigen voor een verkenning van dit thema. Met de vsv-aanpak IJssel-Vecht en Hogeschool Windesheim hebben we verkennende gesprekken gevoerd over financiering in de toekomst.

Corona zorgt voor een krimp op de arbeidsmarkt en eenzaamheid onder jongeren. Op dit moment zijn er al 100.000 jongerenbanen verdwenen. Doordat we jongeren stimuleren scherpere keuzes te maken voor hun toekomst en samenwerken met onderwijs, leerplicht en bedrijfsleven, vergroten we de kansen van jongeren op de arbeidsmarkt. De bijdrage en invloed van jongeren op de anderhalvemetersamenleving worden belangrijker. De oproep van premier Rutte is hier een voorbeeld van. De werkwijze van Impacter geeft jongeren zowel de kans om maatschappelijk actief te zijn als invloed uit te oefenen op hun omgeving.